

# CC VEXININFO

Bulletin d'information numéro 98 - Décembre 2011



*Madame, Mademoiselle, Monsieur,*

*Nous profitons de ce numéro pour vous adresser, au nom de tous les élus communautaires, nos meilleurs vœux pour l'année 2012.*

*Cette édition est l'occasion de découvrir l'état d'avancement des grands chantiers en cours concernant :*










- la réhabilitation de l'ancien hôpital Bertinot Juël,*
- la création de la zone économique, artisanale et commerciale du Vexin-Thelle à Chaumont-en-Vexin et celle à Fleury,*
- les études engagées pour l'élaboration du SCOT (Schéma de Cohérence Territoriale),*
- les études concernant le PPRE (Plan Pluriannuel de Restauration et d'Entretien des cours d'eau),*
- les études concernant le CEIR (Conseil Energétique Intercommunal Rural).*

*Nous vous en souhaitons une agréable lecture.*

*Bien sincèrement,  
Le Président, Gérard LEMAITRE*



## Sommaire

- |   |   |
|---|---|
|  AMENAGEMENT DE L'ESPACE P. 2    |  SPORTS & LOISIRS P. 20-32   |
|  DEVELOPPEMENT ECONOMIQUE P. 3-5 |  CULTURE & TOURISME P. 33-39 |
|  ENVIRONNEMENT P. 6-11           |  SECURITE P. 40              |
|  EMPLOI ET FORMATION P. 12-13    |  DIVERS P. 40                |
|  SOCIAL P. 14-19                 |   |

## Compétences

- Aménagement de l'espace • Développement économique • Protection et mise en valeur de l'environnement
- Etude, programmation, promotion, communication, animation, information, formation et coordination • Action sociale
- Tourisme culture et animation • Sport • Logements • SIG • Centre de secours • Collèges • Sécurité

 Sujets traités dans la présente publication.

## AMÉNAGEMENT DE L'ESPACE

### Travaux de réhabilitation dans les locaux de l'ancien hôpital Bertinot Juël à Chaumont-en-Vexin.

Les travaux de réhabilitation, engagés par la Communauté de Communes du Vexin-Thelle en début d'année avancent à grands pas et l'équipement devrait être livré dans sa globalité pour la mi-avril 2012.

Il est constitué de 15 logements locatifs en duplex à l'étage et de services administratifs au rez-de-chaussée, tels que la MEF (Maison de l'Emploi et de la Formation) et la Trésorerie/Perception.

Suite à l'incendie des locaux de la Communauté de Communes du Vexin-Thelle en mai dernier, il a également été décidé que le personnel de la Communauté de Communes serait définitivement transféré dans ce nouveau bâtiment, au rez-de-chaussée de la partie centrale. Cet espace permettra également l'accueil d'expositions.



### Phase diagnostic du Schéma de Cohérence Territorial (SCOT)

La phase diagnostic du SCOT est engagée depuis mars 2011. Elle vise à établir un état des lieux de notre territoire sur les grandes thématiques concernées par l'aménagement et le développement durables telles qu'elles sont définies par le code de l'urbanisme : habitat, équipements-services, économie, tourisme, transports-déplacements, agriculture, paysages, environnement.

Les travaux menés jusqu'alors par le comité de pilotage chargé de l'élaboration du SCOT permettent de dresser un premier bilan des évolutions passées et en cours sur le Vexin-Thelle. Une première version de l'état initial de l'environnement a notamment été établie.

Cette fin d'année, des commissions thématiques sont organisées. Elles visent à compléter l'état des lieux par une restitution et un échange avec l'ensemble des partenaires de l'aménagement et du développement durables, appelés à intervenir ou à porter les enjeux de notre territoire.

Courant du 1er semestre 2012, il est prévu de présenter au conseil communautaire, le diagnostic global qui se composera de 4 volets :

- un rapport diagnostic sur les thématiques habitat, équipements-services, économie, tourisme, transports-déplacements,

- un rapport diagnostic d'aménagement commercial, (DAC)
- un rapport diagnostic agricole,
- un rapport sur l'état initial de l'environnement.

Ces documents seront tenus à disposition du public à l'issue de leur présentation au conseil communautaire, dans les locaux de la Communauté de Communes du Vexin-Thelle.

La seconde phase d'élaboration du SCOT (définition du projet territorial à l'horizon 2030, traduit dans le Projet d'Aménagement et de Développement Durables) pourra alors débuter.

Nous vous rappelons que le Porter à Connaissance transmis par M. le Préfet de l'Oise est consultable au siège de la Communauté de Communes et qu'un registre est à votre disposition pour émettre des observations qui vous paraîtraient utiles aux réflexions menées sur le devenir du Vexin-Thelle.

L' élu en charge de ce dossier est Monsieur Bertrand GERNEZ, Vice-Président de la CCVT.

# DÉVELOPPEMENT ÉCONOMIQUE

## INFO

Pour contacter le groupe "Maisons France Confort" (article du Vexinfo n°57 de juin 2011) qui s'est installé depuis le début de l'année sur la zone commerciale de la Croix Saint-Jacques à Trie-Château, vous devez composer le **03 44 52 02 16**.

**Pour tous renseignements : [www.maisons-france-confort.fr](http://www.maisons-france-confort.fr)**  
**Horaires d'ouverture de l'agence de Trie-Château :**  
**9 h à 12 h et 14 h à 19 h du lundi au samedi.**



## NOUVEAU

### Sur la commune de Reilly : Une agence d'animations pour vos enfants

#### "A la ribambelle" organise des anniversaires à domicile inoubliables !

Une devise qui enchante les enfants et leurs parents. En effet, cette société conjugue talent, efficacité, qualité et féerie, en vous proposant des spectacles variés et originaux savamment étudiés selon l'âge de vos enfants. Les animateurs(trices) sont sélectionnés et formés pour animer vos fêtes enfantines dans de superbes costumes de fée, clown, arlequin, pirate, batman, cow-boy ou indien.

Pour les 3/6 ans, une formule de 3h est proposée avec un animateur organisant : maquillage, jeux, marionnettes, tours de magie et sculpture sur ballons.

Pour les 5/7 ans, la formule de 3h avec un animateur costumé selon votre choix qui organise maquillage, jeux, distribution de ballons sculptés, spectacle de marionnettes avec castelet décoré et des histoires "branchées" dont vos bambins raffolent, mini-tours de magie avec participation active des enfants, aide au goûter et à l'organisation de la pêche à la ligne (en option).

Plusieurs autres formules originales pour les 7/12 ans : mini-kermesse olympique, énigmes policières, chasse au trésor, mini-boum, animation à thèmes, casino.

Possibilité d'organiser un spectacle particulier en plus de l'animation ou à part : magicien professionnel, clown ou ventriloque, sculpteurs sur ballons pour enchanter l'anniversaire de vos enfants.



**Pour tous renseignements, veuillez contacter  
 Madame INDEAU au 06 86 57 75 11**

## Le Chalet de Chaumont

### Restaurant de Spécialités Turques

Avenue de la Gare  
 60240 Chaumont-en-Vexin  
 Téléphone : 06 78 09 99 79



## DÉVELOPPEMENT ÉCONOMIQUE

### La zone économique et commerciale du Vexin-Thelle à Chaumont-en-Vexin

Les travaux de viabilisation et la création des voiries sont en voie d'achèvement.

A ce jour, la quasi-totalité des parcelles est vendue.  
Renseignements : Madame BARALLE au 03 44 49 15 15.

Cette zone va accueillir des activités diverses et variées : un fabricant de matériel pour le gaz, une entreprise spécialisée dans le nettoyage industriel, un fabricant de bières artisanales, un électricien, un fabricant de savons, un paysagiste, un cabinet para-médical, un garage automobiles, un contrôle technique automobiles, un fabricant/installateur de motorisations (portails, volets...), un magasin de vente de fioul/ramonage, une pépinière d'entreprises... (zone de couleur jaune).

Le développement commercial a également débuté par l'implantation d'un magasin alimentaire "MATCH" d'environ 2 700 m<sup>2</sup> (zone de couleur violette).



L'enseigne alimentaire "MATCH" (Groupe CORA présent dans le Nord de la France) ouvrira ses portes fin du premier semestre 2012.

Les élus communautaires ont expressément lié à sa réalisation une station-service manquant cruellement sur notre territoire.

Ensuite, un magasin de chaussures, un magasin de vêtements, ainsi qu'un magasin d'outillage/jardinage pourraient venir compléter cette offre alimentaire.

La Communauté de Communes du Vexin-Thelle a réalisé les voiries nécessaires à une bonne fluidité du trafic en raccordant la route Départementale 583 à la Départementale 153.

L'implantation de "MATCH" permettra la création de 35 emplois.

Les élus ont ainsi à nouveau contribué au dynamisme de l'emploi sur le territoire.





## ENVIRONNEMENT

### Les différents intervenants dans la gestion de l'eau à l'échelle communale

La compétence des services eau potable et assainissement (collectif ou individuel) est une responsabilité communale. Toutefois cette compétence peut, soit être transférée à un groupement de communes (Syndicat ou Communauté de Communes), soit être exercée par la commune.

La commune ou groupement, est responsable du choix du mode de gestion de sa compétence. En effet, en fonction de ses moyens humains et techniques, la gestion du service peut être confiée aux services communaux (régie), ou à des groupes industriels privés.

Le SPANC de la Communauté de Communes du Vexin-Thelle, par exemple, possède la compétence de contrôle des installations des assainissements non collectifs situés sur le territoire intercommunal. Cette compétence (à la base communale) a été transférée à la CCVT, qui a choisi un mode de gestion en régie (un ingénieur et un technicien embauchés par la Communauté de Communes du Vexin-Thelle).

Afin d'aider financièrement les maîtres d'ouvrages (Communes, Communautés de Communes, Syndicats) dans l'exercice de leur compétence, ces derniers peuvent obtenir des aides du Conseil Général, de la Région ou de l'Agence de l'Eau.

#### Mais qu'est-ce que l'Agence de l'Eau ?

Les Agences de l'Eau sont des établissements publics administratifs de l'Etat sous la tutelle des ministères de l'environnement et des finances.

Au nombre de 6 (une agence par bassin versant), les agences de l'eau perçoivent des redevances auprès des

différents usagers de l'eau pour la pollution que ceux-ci occasionnent ou pour les prélèvements d'eau qu'ils effectuent. Ces fonds sont ensuite redistribués sous forme d'aides financières (prêts, subventions) aux collectivités locales, aux industriels et aux agriculteurs pour la réalisation de travaux :

- de lutte contre la pollution (construction, extension ou amélioration des stations d'épuration et des réseaux de collecte des eaux usées, réhabilitation des installations d'assainissement non collectif, mise en place de procédés de production plus propres...)
- de développement et de gestion des ressources en eaux superficielles et souterraines de restauration et d'entretien des milieux aquatiques.

L'Agence de l'Eau dont dépend la CCVT est l'Agence de l'Eau Seine Normandie car son territoire se situe sur le bassin versant Seine Normandie.

Ainsi, les redevances inscrites sur vos factures d'eau intitulées "PRESERVATION DES RESSOURCES EN EAU (AGENCE DE L'EAU) et LUTTE CONTRE LA POLLUTION (AGENCE DE L'EAU)" sont donc des redevances à destination de cet organisme pour être redistribuées.

Il ne s'agit en aucun cas d'une redevance communale. En effet, il est souvent fait l'amalgame entre la redevance Agence de l'Eau et la redevance que percevrait une commune ayant mis en œuvre l'assainissement collectif sur son territoire. Si tel était le cas, les deux redevances seraient alors complémentaires et cumulables.

### COURS D'EAU : le Plan Pluriannuel de Restauration et d'Entretien des cours d'eau (PPRE)

#### Contexte

La Directive Cadre sur l'Eau (DCE) vise l'objectif du bon état écologique et chimique des eaux pour 2015 (dérogation jusqu'en 2020 pour les secteurs où l'état actuel est très dégradé).

Dans ce cadre et avec l'aide de l'Agence de l'Eau Seine Normandie, de la Région Picardie et du Conseil Général de l'Oise, la CCVT a lancé une étude de Plan Pluriannuel de Restauration et d'Entretien des cours d'eau (PPRE) situés sur le bassin versant de l'Epte, traversant son territoire, et ce, dans le cadre de sa compétence "études générales".

Le choix des élus a été de travailler à l'échelle du bassin versant incluant certaines parties de cours d'eau situés hors territoire. En effet, lorsqu'il s'agit de gestion des eaux, il est primordial de ne pas se borner aux frontières administratives mais de travailler à l'échelle la plus pertinente : "le bassin versant".

#### Objectif et déroulement de l'étude

La société en charge de cette étude est le bureau d'études CE3E, retenu suite à un appel d'offres.

La première mission du bureau d'études a été de réaliser un diagnostic exhaustif des cours d'eau du territoire afin de proposer, dans un second temps, les actions envisageables à mettre en œuvre dans le but d'atteindre les objectifs dictés par la DCE.

Les actions proposées par le bureau d'études sont validées par un comité de pilotage composé d'élus, de représentants de syndicats d'eau potable, d'irriguants, d'agriculteurs et d'organismes publics (Agence de l'Eau Seine Normandie, Conseil Général, Conseil Régional, police de l'eau, Office National de l'Eau et des Milieux Aquatiques). Enfin, des réunions de présentation et d'information seront organisées à destination des riverains et des collectivités par secteur géographique.

#### Plan de financement de cette étude

Le coût est de 59 072 € TTC, financé à 50% par l'Agence de l'Eau Seine Normandie, à 20% par la Région Picardie et 10% par le Conseil Général de l'Oise. Le résiduel, à la charge de la CCVT, est donc de 20%, soit 11 814,40 € TTC, représentant 0,58€/habitant.

## Assainissement non collectif : après le diagnostic la réhabilitation

Le SPANC de la CCVT a débuté les diagnostics d'assainissement non collectif sur son territoire en février 2009.

Suite à cette obligation réglementaire fixée par directives et après avoir mis en évidence un taux de non-conformité de l'ordre de 70%, la commune de Boissy-le-Bois par exemple, en partenariat avec la CCVT, a cherché comment aider les particuliers souhaitant réaliser des travaux de mise en conformité de leur assainissement autonome.

C'est en se lançant dans une opération de réhabilitation groupée avec l'aide financière de l'Agence de l'Eau Seine Normandie et du Conseil Général de l'Oise (principaux financeurs de ces opérations) que la commune de Boissy-le-Bois a trouvé la solution.

Ainsi, la Commune, avec l'aide de l'Association Départementale des Territoires de l'Oise (ADTO) a chargé un bureau d'études de la définition des filières à installer dans chaque habitation. La réalisation des chantiers a alors été confiée à une entreprise.

Sur les 72 habitations du village, 52 conventions suivies de travaux ont été signées et financées.

Ces travaux sont subventionnés à hauteur de 60% par l'Agence de l'Eau Seine Normandie, et le Conseil Général de l'Oise attribue une aide de 500 € par foyer. Il reste donc en moyenne un résiduel de 35% à la charge du particulier, résiduel éligible au prêt à taux zéro. Dans le cas particulier de Boissy-le-Bois, la commune a décidé d'apporter une aide financière supplémentaire de 40% sur le solde des travaux restant à la charge du particulier avec un plafond de 1 500 € par foyer.

Notons que ces montages financiers ne peuvent être alloués individuellement ; mais seulement lors de réhabilitations groupées portées par une collectivité.

En effet, le but de l'Agence de l'Eau Seine Normandie est d'améliorer la qualité de l'eau (nappes souterraines, rivières,...). De ce fait, la politique retenue est de se concentrer sur des secteurs complets et prioritaires afin d'atteindre le bon état écologique des eaux pour 2015 (objectif fixé par la Directive Cadre sur l'Eau).

### Exemple de réalisation de chantier :

Terrassement d'un filtre à sable



Mise en place du sable filtrant



Fin des travaux



*Sable filtrant*

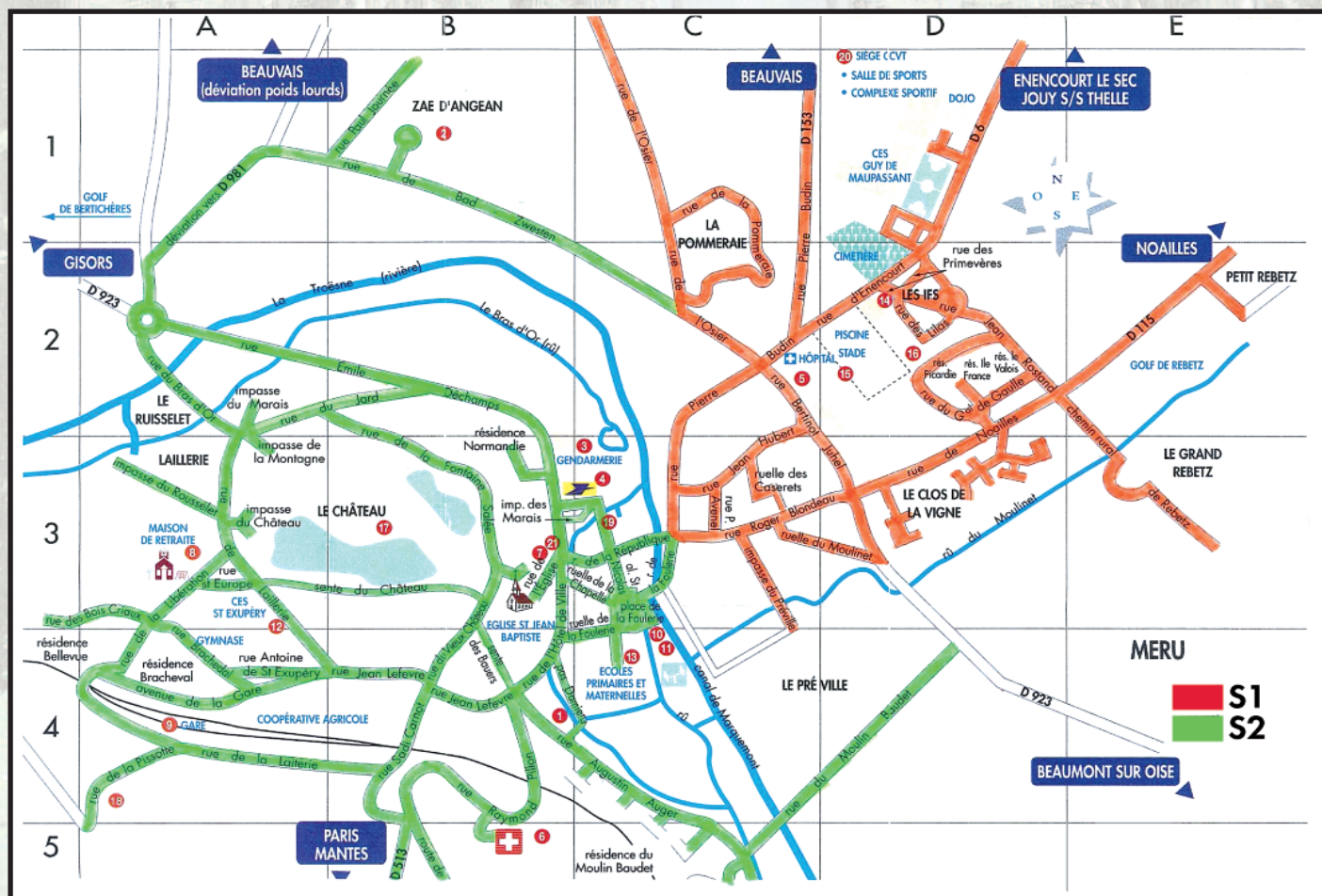
*Regard de répartition*

(de gauche à droite, Mr Lengagne Technicien SPANC de la CCVT et Mr Roland, Maire de Boissy-le-Bois)

## DATES DE RAMASSAGE DES ENCOMBRANTS 2012

Boury-en-Vexin - Parnes Courcelles-les-Gisors lundi 2 avril 2012 mardi 2 octobre 2012	Fay-les-Etangs - Loconville - Tourly Liancourt-Saint-Pierre vendredi 6 avril 2012 lundi 8 octobre 2012	Chaumont-en-Vexin <b>Secteur 1</b> jeudi 12 avril 2012 jeudi 11 octobre 2012
Montagny-en-Vexin - Montjavoult Serans - Vaudancourt mardi 3 avril 2012 mercredi 3 octobre 2012	Fleury - Fresnes l'Eguillon Senots mardi 10 avril 2012 mardi 9 octobre 2012	Chaumont-en-Vexin <b>Secteur 2</b> vendredi 13 avril 2012 vendredi 12 octobre 2012
Bouconvillers - Hadancourt-le-Haut-Clocher Boubiers - Lierville mercredi 4 avril 2012 jeudi 4 octobre 2012	Chambors - Delincourt - Lattainville Reilly mercredi 11 avril 2012 mercredi 10 octobre 2012	Trie-Château lundi 16 avril 2012 lundi 15 octobre 2012
Lavilleterte - Monneville jeudi 5 avril 2012 vendredi 5 octobre 2012	Jouy-sous-Thelle - Le Mesnil Théribus jeudi 19 avril 2012 jeudi 18 octobre 2012	La Houssoye - Porcheux - Troussures vendredi 20 avril 2012 vendredi 19 octobre 2012
Bachivillers - Boissy-le-Bois - Enencourt-le-Sec Jaméricourt - Hardivillers-en-Vexin - Thibivillers mercredi 18 avril 2012 mercredi 17 octobre 2012	Boutencourt - Enencourt-Léage - Eragny-sur-Epte Trie-la-Ville - Villers-sur-Trie mardi 17 avril 2012 mardi 16 octobre 2012	

## Ramassage des encombrants 2012 : Commune de Chaumont-en-Vexin - Secteur 1 et 2





## Collecte de l'amiante lié à la déchèterie à Liancourt-St-Pierre Quels gestes adopter ? Conditions de dépôt

La Communauté de Communes du Vexin-Thelle gère la déchèterie à Liancourt-St-Pierre permettant aux habitants du territoire de déposer divers déchets (encombrants, déchets verts, déchets dangereux...). Afin de répondre à une très forte demande des usagers et dans la continuité de l'amélioration de la prise en charge des déchets du territoire, les élus ont mis en place la collecte de l'amiante lié depuis décembre 2009.

### Quel type d'amiante peut-on déposer à la déchèterie ?

Seuls l'amiante ciment et l'amiante mélangé à d'autres matériaux inertes sont acceptés.

#### Ce sont par exemple :

- Des éléments de bardage :
- Tôles ondulées, ardoises.
- Toitures...
- Plaques décoratives...

#### Des canalisations :

- Conduits de cheminée.
- Conduits d'eau pluviale.

#### Des revêtements de sol :

- Dalle en vinyle...

Une liste exhaustive des matériaux contenant de l'amiante est consultable sur le site : [www.inrs.fr](http://www.inrs.fr)

L'amiante libre et l'amiante friable sont REFUSES. Pour ces types d'amiantes, il faut impérativement faire appel à une société spécialisée. Ils se présentent souvent sous forme de flocons qui sont utilisés pour les plafonds, l'isolation phonique et électrique.

### Les gestes à adopter pour déposer l'amiante autorisé à Liancourt-Saint-Pierre :

- Démonter sans casser, percer ou scier.
- Humidifier au maximum.
- Apporter des pièces entières.
- Envelopper toutes les pièces en totalité.

### Les gestes à proscrire :

- Ne pas casser.
- Ne pas découper.
- Ne pas brosser ou frotter les éléments à base d'amiante lié.
- Ne pas briser ni broyer.

### Manipulation :

Dans tous les cas de manipulation et/ou de démontage, protégez-vous avec un masque à poussière approprié (norme EN 149 – FFPS3), utilisez des gants, des lunettes et une combinaison.



### Comment les transporter ?

Il est indispensable que tout déchet amianté soit **TOTALEMENT** enveloppé dans un plastique et transporté dans une remorque entièrement bâchée.

**TOUT DECHET QUI NE SERAIT PAS ENVELOPPÉ EN TOTALITÉ SERA REFUSÉ.**

### Conditions de dépôt :

Avant tout dépôt d'amiante lié, nous vous demandons de prendre connaissance des précautions à prendre et de la réglementation en vigueur (décret n° 96-1133 modifié du 24 décembre 1996).

### Où et quand déposer ?

Vous pouvez déposer l'amiante lié à la déchèterie à Liancourt-Saint-Pierre les :

**samedi 21 avril 2012**  
**samedi 22 septembre 2012**  
**samedi 15 décembre 2012**  
de 9h à 13h et de 14h à 17h.

**EN DEHORS DE CES JOURS ET PLAGES HORAIRES, CE DECHET NE SERA PAS ACCEPTÉ.**

### Qui peut déposer ?

L'apport de ce déchet est limité uniquement aux particuliers. Ces derniers ne peuvent apporter plus d'1 m<sup>3</sup>. L'accueil pour les artisans et/ou commerçants est refusé.

#### Adresse de la déchèterie :

Route de la Gare - 60240 Liancourt-Saint-Pierre  
Pour tous renseignements, veuillez contacter le service environnement de la Communauté de Communes du Vexin-Thelle au 03 44 49 15 15.  
[sandra.baralle@cc-vexin-thelle.fr](mailto:sandra.baralle@cc-vexin-thelle.fr)

**Attention !**

## Bâchage des remorques accédant à la déchèterie à Liancourt-Saint-Pierre et au point propre à Porcheux

Nombre d'entre vous se rendent à la déchèterie à Liancourt-St-Pierre et/ou au Point propre à Porcheux avec un véhicule équipé d'une remorque. Cet équipement permet d'amener une quantité plus importante de déchets et évite donc les voyages inutiles ; ce qui va dans le sens du développement

durable en évitant le rejet de CO<sup>2</sup>. Pour autant, l'utilisation des remorques peut aussi s'avérer dangereuse pour la circulation et avoir un impact négatif sur l'environnement.

En effet, les déchets qui ne sont pas bâchés, peuvent causer des accidents de la route en s'envolant.

La quantité de déchets retrouvés sur nos routes, notamment aux abords de la déchèterie et du point propre, n'est pas négligeable, obligeant riverains et employés municipaux à nettoyer les abords.

**Nous vous demandons donc de bien vouloir procéder au bâchage des remorques afin que votre visite à la déchèterie et/ou au point propre reste un geste citoyen.**

## ENVIRONNEMENT

### Le gaspillage alimentaire



Banal, voire naturel, le gaspillage alimentaire est inscrit dans notre mode de vie. Au-delà de l'impact environnemental, les problèmes économiques et sociaux qu'il engendre sont nombreux.

#### Quelques explications

##### Des poubelles boulimiques

Fruits, yaourts, viandes, fromages, œufs, pains, légumes, pâtisseries ... tout y passe ! 1,5 million de tonnes de nourriture sont jetées chaque année en France. En moyenne, les français jettent 20 kilos de déchets alimentaires chaque année par personne, **soit pour le seul territoire de la Communauté de Communes du VEXIN-THELLE près de 41 tonnes.**

Ce gaspillage impacte non seulement sur le budget des ménages mais il est aussi un non-sens environnemental ! Il est pourtant simple d'adopter les bons gestes.

##### Des causes variées

Notre société a évolué, ses codes aussi. La perception que nos grands-parents avaient des aliments n'est plus à l'ordre du jour. Notre façon de nous alimenter et notre rythme de vie ont changé. Plus pressé et moins attentif, le consommateur interprète souvent mal les dates de consommation et ne se préoccupe pas de l'organisation de son réfrigérateur. Pire encore, il est sans cesse sollicité par les campagnes promotionnelles, souvent mal adaptées à sa consommation personnelle.

##### Gaspiller, c'est cher et polluant

Le gaspillage a un coût environnemental, économique et social.

L'impact environnemental le plus perceptible est celui qui s'exprime en terme de quantités de déchets : le gaspillage alimentaire vient grossir les ordures ménagères qui sont enfouies au centre de stockage à Lierville.

Ce gaspillage n'est pas seulement environnemental, car la production, la transformation, l'emballage et le transport des denrées alimentaires consomment des ressources et de l'énergie, et produisent des émissions de CO<sup>2</sup> et d'autres rejets polluants.

La Commission européenne estime que l'alimentation représente 30% des impacts écologiques imputables à chaque citoyen. De même, environ 20% du changement climatique sont attribués à la production, la transformation et le stockage de la nourriture.

##### La chasse au gaspillage

Quelques conseils pour faire des achats anti-gaspi :

- Si vous en avez la possibilité, faites les courses plus souvent. Cela permet de mieux adapter les achats aux besoins.



- Avant de vous rendre au magasin, faites une liste de courses ; cela vous empêchera de tomber dans les pièges du marketing.

- Certains disent que les achats alimentaires impulsifs sont limités lorsque l'on fait les courses après avoir mangé !

- Achetez selon vos besoins : votre famille est grande, vous recevez des amis, privilégiez les grands conditionnements ; au contraire, si vous vivez seul, choisissez des conditionnements plus petits.

- L'offre à la découpe ou en vrac permet d'acheter les quantités désirées et évite le gaspillage. Lorsque vous vous servez vous-même, manipulez les fruits et légumes avec précaution pour éviter qu'ils ne s'abiment afin qu'ils ne soient pas éliminés.

- Ne vous laissez pas séduire par les offres promotionnelles, sauf si elles correspondent à vos besoins et vos possibilités de stockage dans de bonnes conditions.

- Prenez le temps de lire les étiquettes, vérifiez la date de consommation et faites les choix en fonction du moment où vous prévoyez de consommer l'aliment.

- Si vous achetez des aliments en vente rapide, soyez certain de pouvoir les consommer très rapidement.

- Vérifiez que l'emballage est intact et ne présente aucun défaut. Choisissez les emballages qu'il est possible de vider complètement. Un geste en plus pour l'environnement : évitez le suremballage et les emballages non recyclables.

Enjeux éthiques, économiques, sécuritaires, environnementaux ... on ne compte plus les conséquences du gaspillage alimentaire. Pour réduire cet impact, les gestes du quotidien sont simples. Acheter des quantités adaptées, examiner les dates de péremption, respecter la chaîne du froid, ranger logiquement les aliments au réfrigérateur, le nettoyer régulièrement, cuisiner les restes, pratiquer le compost, préférer les fruits et les légumes de saison ... sont autant de solutions pour réduire les déchets et éviter le gaspillage.

## Veille sanitaire sur la faune sauvage : une mission méconnue de la Fédération départementale des chasseurs de l'Oise

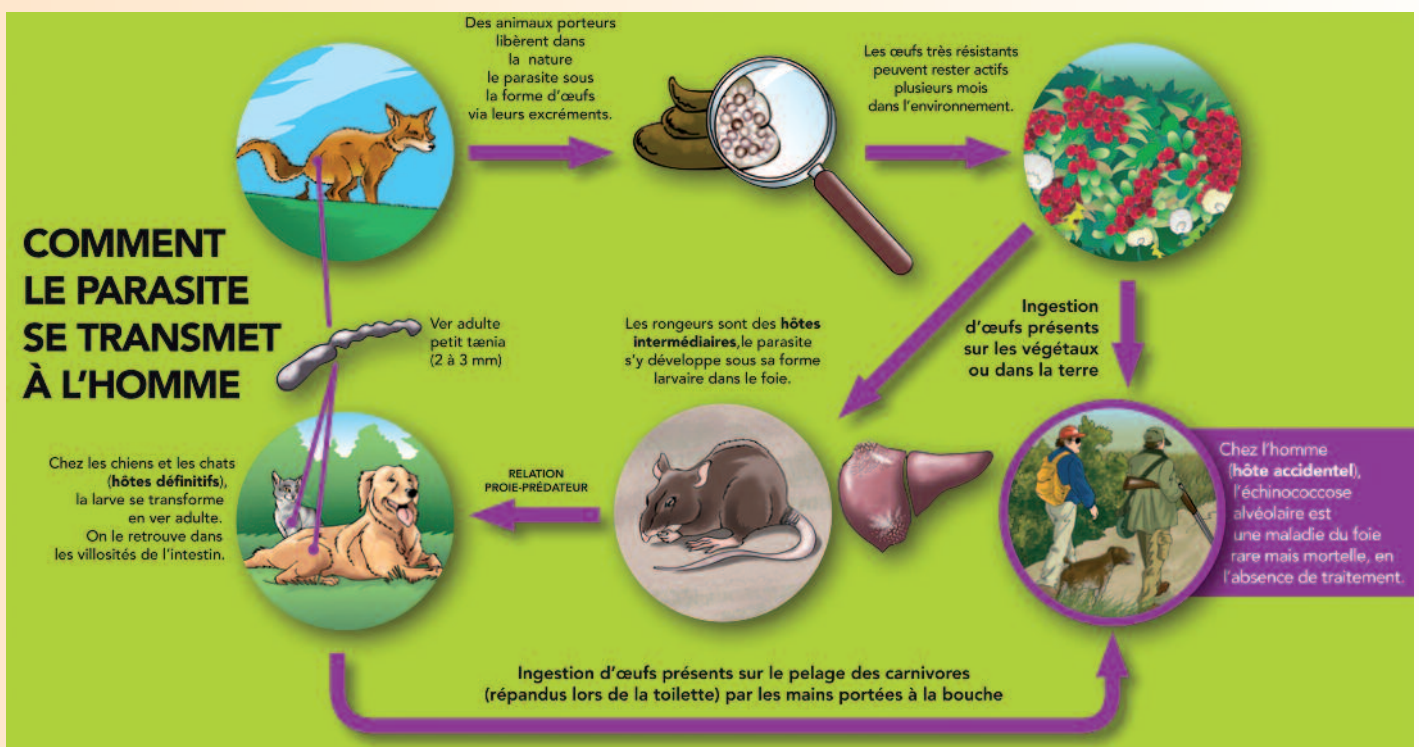
La veille sanitaire sur les maladies véhiculées par la faune sauvage fait partie des missions de service public de la Fédération départementale des chasseurs de l'Oise. Cette veille revêt des formes très diverses. Prenons l'exemple de l'échinococcose alvéolaire qui est un parasite dangereux pour la faune sauvage et l'homme (voir schéma ci-après). La Fédération départementale des chasseurs de l'Oise est adhérente à l'Entente Interdépartementale de lutte contre la rage et autres Zoonoses et participe donc par ce biais à un vaste programme de recherche sur le renard et l'échinococcose alvéolaire. Entre 2005 et 2007, une série d'analyses directes sur les intestins de renards prélevés en tir de nuit et sur les fèces ont mis en évidence des cas positifs dans le département. Ce que l'on soupçonnait s'est vu confirmé, la progression du ver est démontrée puisqu'il ne se cantonne plus aux seules régions initiales de la Franche-Comté, l'Alsace-Lorraine et de la Champagne-Ardenne mais s'étend désormais au nord d'une ligne virtuelle "Basse-Normandie/Provence-Alpes-Côte d'Azur". Sur cette période, les cas positifs ont été recensés sur les communes de Chaumont-en-Vexin et Fay-les-Etangs.

Cette année, de nouveaux cas positifs ont été identifiés dans 3 communes du Vexin : Fay-les-Etangs, Porcheux et Fleury. Sans vouloir être alarmiste, nous vous conseillons d'être vigilant et pour que vous puissiez accéder à la nature et à tout ce qu'elle peut offrir, nous vous donnons quelques mesures de précaution simples, mais efficaces à suivre :

- lavez-vous les mains avant chaque repas,
- rincez abondamment à l'eau courante les fruits et légumes cueillis (une cuisson supérieure à 60° détruit le parasite, la congélation ne détruit pas le parasite),
- vermifugez votre chien ou votre chat au moins 2 fois par an (demandez conseil à votre pharmacien ou vétérinaire),
- ne portez pas les mains à la bouche en activité de nature et si vous devez manipuler les renards, faites-le avec des gants jetables.



Un poster récapitulatif des méthodes de protection est disponible sur demande à la fédération ou téléchargeable au format A4 sur [www.chasserdansloise.com](http://www.chasserdansloise.com)



## EMPLOI ET FORMATION



### Le droit aux savoirs fondamentaux pour tous

Selon l'Agence Nationale de Lutte Contre l'Illettrisme, 3 100 000 personnes, soit 9% de la population âgée de 18 à 65 ans, résidant en

France métropolitaine et ayant été scolarisée en France, sont en situation d'illettrisme.

Mais qu'entendons-nous par illettrisme ?

Il s'agit de compétences en lecture, écriture, calcul, de capacités à se repérer dans l'espace et le temps qui n'auraient pas été acquises au cours de la scolarité ou si peu maîtrisées qu'elles ont disparu au fil des années.

Des conséquences sont à souligner sur la perte d'autonomie, notamment dans la gestion de la vie quotidienne : faire ses courses, lire et comprendre un programme de télévision, un bulletin météo, compléter un formulaire administratif, chercher une rue sur un plan...

Ces freins minimisent les chances de s'insérer dans l'univers professionnel.

Coordonnées par la Maison de l'Emploi et de la Formation du Sud Ouest de l'Oise, des institutions publiques et privées du territoire ont décidé de s'engager dans une démarche commune pour lutter contre ce fléau.

L'objectif est de développer des réseaux d'apprentissage de proximité, destinés à proposer aux personnes des lieux et des dispositifs de formation.

D'ores et déjà, un premier groupe de référents, constitué

d'intervenants sociaux et de conseillers professionnels, a été invité à participer à une formation sur le repérage et l'accompagnement des personnes en difficulté d'illettrisme, à Chaumont-en-Vexin, courant octobre, animé par l'URLIP (Union Régionale de Lutte contre l'Illettrisme en Picardie).

En 2012, il est prévu de constituer et de former un groupe d'aidants bénévoles qui animeront des formations individuelles ou collectives dans les locaux de la Maison de l'Emploi et de la Formation à Chaumont-en-Vexin.

Si vous êtes intéressés pour devenir "aidant bénévole" ou si vous souhaitez participer aux formations de remise à niveau dans les savoirs fondamentaux, vous pouvez contacter :

**La Maison de l'Emploi et de la Formation  
du Sud-Ouest de l'Oise**  
41-43, rue de l'Hôtel de Ville  
60240 CHAUMONT-EN-VEXIN  
Téléphone : 03 44 49 51 40

### COOPACTIVE : Créez différemment ! Soyez innovant ! Vivez autrement !



Coopactive est sociétaire du réseau national des CAE : Coopérer Pour Entreprendre.

**Qui n'a pas rêvé de créer son entreprise, d'être autonome, d'être libre d'exercer son métier à sa façon ?**

Vous avez ce rêve ? Coopactive vous le permet. Coopactive est une

Coopérative d'Activités et d'Emploi (CAE) du réseau national "Coopérer pour Entreprendre".

Elle propose une solution alternative basée sur l'apprentissage du métier de chef d'entreprise, sur le travail collectif et une mutualisation d'outils et de compétences.

En offrant à tout porteur de projet, quelque soit son statut (salarié, étudiant, retraité, chômeur etc.) un hébergement juridique, comptable et fiscal de l'activité économique, un statut d'entrepreneur-salarié, un accompagnement individualisé, elle propose de sécuriser la démarche entrepreneuriale, de tester son activité économique grandeur nature.

Vous devenez entrepreneur-salarié au cœur d'une PME "partagée" et vous ne vous retrouvez pas seul pour relever vos défis. Vous restez le temps que vous le souhaitez. Vous partez quand vous le désirez.

Coopactive compte désormais une soixantaine d'entrepreneurs-salariés pluridisciplinaires qui entreprennent autrement avec pour même objectif de devenir chef d'entreprise. L'objectif de Coopactive est d'agir en faveur d'un développement local et durable, dans un esprit coopératif, autour de valeurs économiques sociales et solidaires, en mutualisant des compétences.

Aujourd'hui Coopactive, avec la contribution financière du Fonds de Confiance France Active (Picarde Active) étudie la possibilité d'ouvrir un établissement de proximité pour accueillir les isariens dès 2012.



**Notre équipe vous accueille pour répondre à vos questions, n'hésitez pas à nous contacter :**  
**www.coopactive.net / gerance@coopactive.net**  
**Port. : 06 99 39 08 18 / 06 99 52 17 09 /**  
**Tél. : 01 30 28 38 19**

# Plateforme "Picardie en Ligne" de la Communauté de Communes du Vexin-Thelle

## Planning 2012

Janvier - Février - Mars

### Votre Animateur Picardie en Ligne répond à vos attentes

Contactez la Maison de l'Emploi et de la Formation pour plus d'informations et inscriptions.

41, Rue de l'Hôtel de Ville - 60240 Chaumont-en-Vexin  
Téléphone : 03.44.49.51.40 - Courriel : ntic@cc-vexin-thelle.fr  
Internet : <http://chaumont.picardie-en-ligne.fr>

## Découvrez l'informatique à votre rythme Animations et Logiciels gratuits

**Déco verte** Apprenez les bases de l'informatique. Manipulez la souris et le clavier, naviguez dans un ordinateur (fenêtres, fichiers, dossiers, etc.).

**Premiers Pas**  
Jeudi 19, 26 janv. & 2, 9 fév. à 9h30  
Vendredi 17, 24 fév. & 2, 9 mars à 14h30  
Vendredi 16 mars à 9h30 & 14h30 ainsi que les vendredi 23 & 30 mars à 9h30

**Bureautique** Écrivez un texte et mettez-le en forme. Réalisez des calculs et présentez-les dans des diagrammes. Parcourez la bureautique avec le logiciel gratuit Open Office.

**ABC Traitement de Texte**  
Vendredi 3 & 10 février à 14h30

**123 Feuilles de Calculs**  
Vendredi 3 & 10 février à 9h30

**PUB Publipostage** **Nouveau**  
Vendredi 17 février à 9h30

**DIAP Diaporamas** **Nouveau**  
Jeudi 22 & 29 mars à 14h30

**Accès libre**  
Surfez sur Internet et consultez vos mails, retravaillez les animations ou venez en savoir plus, réalisez un travail personnel.

De 13h30 à 14h30  
Les Mercredi, Jeudi et Vendredi  
& de 13h30 à 16h30  
Mercredi 18 janvier  
Mercredi 1er, 15 & 29 février  
Mercredi 14 & 28 mars

**Internet** Naviguez sur Internet, effectuez une recherche. Envoyez, recevez des e-mails. Dialoguez en direct avec la messagerie instantanée. Téléchargez des programmes. Sensibilisez-vous aux risques liés à Internet et l'ordinateur.

**Navigation**  
Jeudi 26 janv. & 2 fév. à 14h30  
Jeudi 8 & 15 mars à 9h30

**@ e-mail**  
Mercredi 25 janv. & 8 fév. à 14h30  
Jeudi 22 & 29 mars à 9h30  
Munissez-vous de votre adresse mail et mot de passe

**Messagerie Instantanée**  
Jeudi 9 février à 14h30

**Téléchargements**  
Vendredi 6 janvier à 14h30  
Mercredi 22 février à 14h30

**Sécurité & Prévention**  
Mercredi 11 janvier à 14h30  
Mercredi 7 mars à 14h30

**Zone Ludique** **Nouveau**  
Venez jouer à Picardie en Ligne !  
Jeudi 5 janvier à 14h30  
Jeudi 16 février à 14h30  
Jeudi 8 mars à 14h30

**Linux** Venez découvrir un système d'exploitation gratuit, alternative à Windows : Linux.  
**Découverte** **Nouveau**  
Vendredi 20 janvier à 9h30

**Multi Média** Montez et retouchez vos photos, réalisez vos films de photos, construisez votre arbre généalogique, mettez en forme et publiez votre livre.

**Photographie**  
Vendredi 6 janvier à 9h30  
Vendredi 13 janv. de 9h30 à 16h30  
Vendredi 27 janvier à 9h30  
Amenez votre appareil photo et votre carte mémoire

**Film de Photos**  
Mercredi 21 mars à 14h30  
Apportez une clé USB avec des photographies

**Publier son Livre**  
Prochaine animation prévue en avril  
Munissez-vous de votre manuscrit tapé

**Arbre Généalogique**  
Jeudi 16 février à 9h30  
Jeudi 23 février à 9h30  
Jeudi 1er mars de 9h30 à 16h30

**Web** Vous désirez être présent sur la toile et parler de votre activité, passion, art. Venez construire un blog gratuitement sur Over Blog.

**B Blog**  
Vendredi 20 & 27 janvier à 14h30  
Vendredi 24 février & 2 mars à 9h30

**S Site Web**  
Pas d'animation prévue sur cette période. Surveillez le prochain programme.

**Pâques**  
Réutilisez vos connaissances en photo ou traitement de texte et réalisez vos menus ou cartes de vœux personnalisées. Rendez-vous le 23 & 30 mars à partir de 14h30

## SOCIAL

### 100 ans, ce n'est pas rien

Ce sont cinq générations qui se sont réunies le samedi 10 Septembre 2011 à la salle des fêtes de Liancourt-Saint-Pierre pour fêter les 100 ans de Madame Cécile Richard.

Cécile, de son nom polonais Cécilia, est née le 15 Septembre 1911 à Racze en Pologne.

Elle est arrivée en France en 1929 à la gare du Nord, sans parler un mot de français, avec comme seule adresse la ferme de Mr et Mme Laroche à Liancourt-Saint-Pierre.

Elle se maria le 1er juin 1935 avec Marcel Richard et donna naissance à 9 enfants.

Cécile compte aujourd'hui 75 descendants, dont 9 enfants, 25 petits-enfants, 33 arrière-petits-enfants et 8 arrière-arrière-petits-enfants.

Cécile, ainsi que toute sa famille, remercient toutes les personnes présentes en ce jour si particulier pour elle, et plus particulièrement ses nièces, qui ont fait le déplacement de Pologne.



### Visiteur de convivialité

Le Conseil Général de l'Oise a créé des postes de visiteur de convivialité pour intervenir auprès des personnes en perte d'autonomie ou fragilisées, en se rendant à leur domicile, dans le but de préserver un lien social avec leur entourage extérieur et pour leur apporter un soutien, une aide, du réconfort.

Le visiteur de convivialité assure une compagnie par le biais de visites régulières.

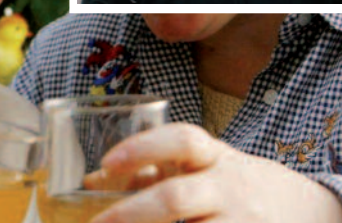
Il développe, en accord avec les personnes, des activités d'accompagnement, d'animation et de stimulation, selon leurs envies et leurs demandes.

Il s'implique auprès des personnes dans une relation de confiance mutuelle et de respect, en préservant leur intimité et leur dignité.

Ses visites sont souscrites à l'accord express des personnes.

Visiteur : Yves JAFFRES

Horaires : 9 H - 12 H et 13 H - 17 H



**Pour tous renseignements :**  
**Centre Social Rural du Vexin-Thelle**  
**23, rue de la République**  
**60240 CHAUMONT EN VEXIN**  
**Tel. 03.44.49.01.80.**  
**Mail : C-S-R@wanadoo.fr**



# FOIRE AUX LOUPIOTS

Organisée par le Service Petite Enfance de la Communauté de Communes du Vexin-Thelle

Vente de jouets, vêtements pour enfants âgés  
de 0 à 6 ans, vêtements futures mamans,  
matériel de puériculture

**Dimanche 18 mars 2012**  
**de 9h à 17h**

**à la halle des sports du Vexin-Thelle**  
**à Chaumont-en-Vexin**  
(Gymnase Guy de Maupassant, route d'Enencourt-le-Sec)

Pour tout renseignement, appelez au

 **03.44.49.63.60**

 [petite.enfance@cc-vexin-thelle.fr](mailto:petite.enfance@cc-vexin-thelle.fr)



## SOCIAL

### Petite enfance

#### Halte Garderie

L'équipe du Service Petite Enfance tient à remercier chaleureusement toutes les personnes du territoire qui ont fait preuve de compréhension et de soutien suite à la fermeture de la Halte-Garderie le 11 Mai 2011, en raison de l'incendie dans les locaux de la Communauté des Communes du Vexin-Thelle.

Malgré cette fermeture des lieux, l'équipe du Service Petite Enfance a convié les parents et les enfants de la Halte-Garderie, le Vendredi 24 Juin 2011, autour d'un goûter afin de marquer la fin de l'année scolaire et dire "au revoir" aux enfants scolarisés en Septembre.

Près de 45 adultes et 44 enfants ont fait le déplacement !

L'ambiance était très conviviale et de nombreux échanges ont eu lieu.

La Halte-Garderie a rouvert ses portes le 29 Août 2011 : de nombreux enfants ont été accueillis par l'équipe de professionnelles, sur les 7 lieux de la Halte-Garderie : Boissy-le-Bois, Chaumont-en-Vexin, Fleury, Hadancourt-le-Haut-Clocher, Liancourt-Saint-Pierre, Trie-Château, et Villers-sur-Trie.

Au programme : chansons, motricité, jeux d'éveil, jeux de construction, histoires.



*De gauche à droite : Corinne Madelenat, Sandrine Legros-Tagliarino, Vanessa Rousseau (chef de service), Corinne Gallois et Aurélie Gasparik.*

#### Relais Assistantes Maternelles

Le Relais Assistantes Maternelles de la Communauté de Communes du Vexin-Thelle met en place des ateliers motricité itinérants sur les communes de Trie-Château et Serans.

L'objectif de ces ateliers est de mettre en place un espace avec du matériel de motricité adapté aux jeunes enfants. Les assistant(e)s maternel(le)s agréé(e)s peuvent ainsi échanger sur leurs idées d'aménagement et observer les enfants dans leur évolution motrice. Depuis mai 2008, 20 ateliers motricité ont été mis en place à raison d'un par trimestre.

Les assistantes maternelles agréées et les enfants sont de plus en plus nombreux à fréquenter ce type d'ateliers qui leur est exclusivement réservé.

Madame Vanessa Rousseau, responsable du Service Petite Enfance à la Communauté de Communes du Vexin-Thelle, de formation Educatrice de Jeunes Enfants, anime ces ateliers et dresse des bilans réguliers avec les Assistantes Maternelles Agréées. Elle distribuera prochainement aux assistantes maternelles agréées des fiches d'observation du développement psychomoteur de l'enfant.

Le métier d'assistante maternelle est un métier de plus en plus reconnu et valorisé, et ces ateliers permettent à chaque personne d'être "acteur" en participant activement aux animations du Relais.



**Si vous êtes assistantes maternelles agréées sur le territoire de la CCVT et que vous souhaitez vous inscrire aux ateliers motricité, n'hésitez pas à contacter le Relais au 03 44 49 63 60 ou par mail à [petite.enfance@cc-vexin-thelle.fr](mailto:petite.enfance@cc-vexin-thelle.fr).**



## Chantier jeunes à Bachivillers du 24 au 28 octobre 2011

L'objet de ce chantier consistait en la rénovation des marquages au sol existants et la création de nouveaux (places handicapé, stationnement et bus tourisme) et en la modification du sol devant l'église par la pose d'une peinture antidérapante afin de sécuriser les piétons par temps de pluie.

Le médiateur de la Communauté de Communes du Vexin-Thelle a recherché sur internet, ainsi qu'à la Direction Départementale des Territoires de l'Oise, les dimensions officielles des marquages à effectuer.

Sur les 7 jeunes, 6 ont fait les marquages au sol et 1 est resté avec l'employé communal pour repeindre l'école.

**Déroulé :** Le chantier a duré 5 jours (du lundi au vendredi), avec une sortie piscine le vendredi après-midi.

Le cahier des charges a été respecté et les travaux prévus ont été effectués, y compris le sol de l'église.

Les jeunes se sont révélés être efficaces, rapides et précis dans leurs missions.

Ils ont effectué les travaux en équipe en fonction des facilités de chacun. Il y avait 3 pôles à tenir (balayage, pose du scotch pour pochoir et peinture).

Les jeunes se sont naturellement répartis en binôme et ont réussi à se motiver les uns et les autres. Cette semaine de vie en collectivité a permis de longs échanges sur des thèmes de prévention tels que la sécurité routière, le cannabis, l'alcool, le tabac, les violences et la sexualité.

Chacun a raconté son ou ses expérience(s) sur un ou plusieurs sujets.

**Conclusion :** Les jeunes se sont vu allouer la somme de 10 €/jour et par jeune. La sortie piscine leur a été offerte.

Durant cette semaine et après quelques tensions qui ont été apaisées, par le biais de la médiation, les jeunes ont "sympathisé" bien volontiers.

Les efforts fournis par les jeunes, ainsi que la qualité des travaux, ont été félicités par la mairie et les usagers.



Ce chantier n'aurait pu avoir lieu sans la participation active des médiateurs de la CCVT.

**Pour les contacter :**  
**Centre Social Rural du Vexin-Thelle,**  
**23 Rue de la République**  
**60240 Chaumont-en-Vexin**  
**Tél. : 03 44 49 01 80**

## A la rencontre des Restos du cœur chaumontois

Abrités depuis 2 ans dans les locaux de l'ancienne piscine, rue d'Enencourt à Chaumont-en-Vexin, le centre est rattaché à l'Association Départementale de l'Oise dont le siège se situe à Bury.

### Comment ça marche ?

14 bénévoles font fonctionner l'antenne chaumontoise qui est approvisionnée par l'entrepôt de Beauvais, par des opérations "chariots" et par des dons. Elle est ouverte chaque vendredi pendant la période hivernale (décembre à mars) et cette année deux fois par mois pendant la période d'été. Chaque inscription se fait sur étude de dossier justifiant les ressources et les dépenses, selon un barème établi par le Conseil d'Administration National.

Au sein de l'équipe, les bénévoles se répartissent les rôles :

- réception des denrées et rangement,
- accueil des personnes,
- distribution alimentaire selon le principe du libre choix avec dotation "bébés" et produits d'entretien,
- gestion d'un vestiaire,
- livraison aux bénéficiaires qui ne peuvent se déplacer,
- écoute et accompagnement au coin-café,
- espace bibliothèque et jeux,
- organisation de l'arbre de Noël pour les enfants jusqu'à 16 ans.

### L'antenne de Chaumont-en-Vexin en chiffres

La 26ème campagne s'est achevée par une augmentation du nombre d'inscrits de l'ordre de 15% soit :

- 30 348 repas distribués en hiver et 22 292 en été.

### Les attentes

Continuer à bénéficier de l'aide européenne sans laquelle 23% des denrées viendraient à disparaître, multiplier les opérations chariots, en faisant appel à votre générosité.

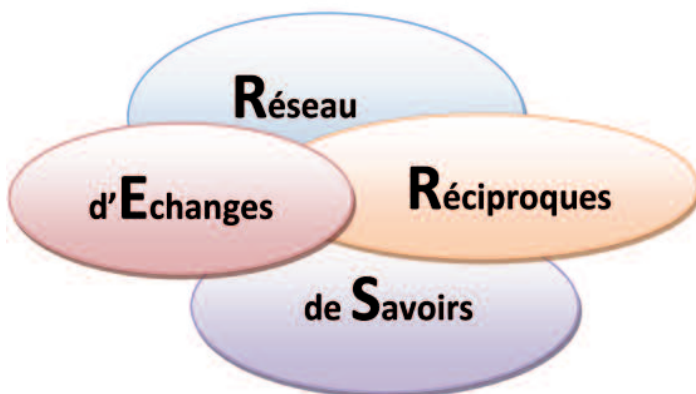
Vous pouvez nous aider en donnant de votre temps et vos dons. Noël approche, jeux et jouets seront les bienvenus !

**RESTOS de CHAUMONT Tél. : 06 89 83 16 06.**



### Centre Social Rural du Vexin-Thelle

#### Ouverture d'un R.E.R.S sur le territoire du Vexin-Thelle



Chacun de nous est riche de **savoirs**, savoir-faire ou d'expériences de vie dont il n'a pas toujours conscience.

Chacun de nous est capable d'apprendre et de transmettre ses savoirs.

Le savoir peut se partager dans un **échange**.

L'échange doit être **réciproque**, c'est à dire que la personne qui reçoit un savoir devient à son tour offreuse de savoir.

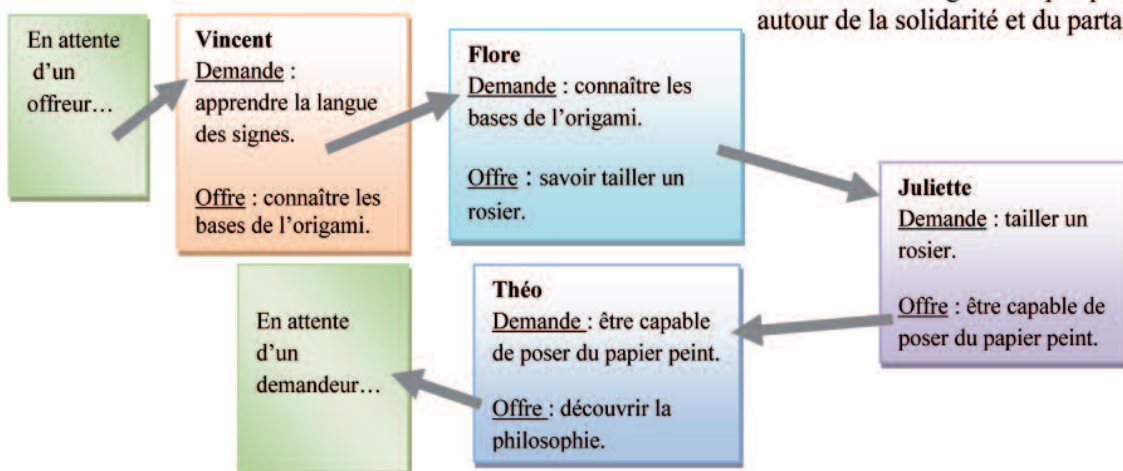
Chacun est donc valorisé par le savoir qu'il partage avec l'autre.

Tous les savoirs se valent, il n'y a pas de hiérarchie dans les savoirs.

Enfin, l'échange est **gratuit**.

Voilà les idées fortes qui caractérisent les réseaux d'échanges réciproques de savoirs autour de la solidarité et du partage.

#### Exemple d'échanges de savoirs :



Si vous êtes intéressés par un tel échange de savoir, contactez le Centre Social Rural du Vexin-Thelle,  
23 Rue de la République

60240 Chaumont-en-Vexin – Tél. : 03 44 49 01 80

E-mail : [C-S-R@wanadoo.fr](mailto:C-S-R@wanadoo.fr)

## Communauté de Communes du Vexin Thelle

### PORTAGE DES REPAS A DOMICILE



**Portage des repas à Domicile : Un service à la carte.**



Afin d'améliorer votre quotidien, la Communauté de Communes du Vexin-Thelle met à la disposition des Séniors, Handicapés, Malades, Personnes enceintes, Invalides temporaires, son service de portage de repas à domicile.

Livraison par camion réfrigéré, les lundis, mardis, jeudis et vendredis dans la matinée. Plusieurs repas peuvent être livrés le même jour et conservés au réfrigérateur (3 jours maxi). Chaque repas (emballage jetable et recyclable) peut être réchauffé dans une poêle ou un micro-onde.

Des régimes sans sel et diabétiques vous sont proposés sur simple demande.

**Le montant de la prestation est fixé à 7 €.**

**Tout repas non-décommandé dans les 48h devra être payé**

#### Exemple de Menu

**Friand  
Galopin de thon à la Niçoise  
accompagné de riz  
Fromage ou yaourt blanc  
Pâtisserie ou fruit  
Potage ou viande froide**

#### Contactez-nous

**Mme Sandrine LAINE  
Communauté de Communes  
du Vexin-Thelle  
BP30  
60240 Chaumont-en-Vexin  
03 44 49 15 15  
sandrine.laine@cc-vexin-thelle.fr  
www.vexin-thelle.com**

## SPORTS & LOISIRS

*Pour Noël, des coffrets cadeaux  
"Océane Box" sont en vente dans votre centre Aquavexin !  
Tarifs, informations et renseignements à l'accueil  
du complexe aquatique.*



**OCÉANE BOX**  
Serenity

**1 MOIS**  
accès illimité  
espace aquatique  
espace bien-être



**OCÉANE BOX**  
Vitamin



**4 MOIS**  
accès illimité  
séances aquafitness



**OCÉANE BOX**  
All Inclusive



**4 MOIS**  
accès illimité  
espace aquatique  
espace bien-être  
espace forme  
aquafitness  
+ 1 séance aquabiking  
ou aquarunning par semaine



### INFO

La fermeture technique d'AquaVexin se déroulera  
du samedi 24 décembre 2011  
au dimanche 1er janvier 2012 inclus.

Seul l'espace forme restera ouvert  
du mardi 27 décembre  
au vendredi 30 décembre 2011.  
Réouverture du complexe aquatique :  
le lundi 2 janvier 2012.



## Activités aquatiques **Forme** • période scolaire

Lundi	Mardi	Mercredi	Jeudi	Vendredi	Samedi	Dimanche
9h-9h45 aquabiking	9h-9h30 aquabiking	9h-9h45 aquabalance	9h-9h45 aquaforme			9h-9h45 aquabalance
9h45-10h30 aquabalance	9h45-10h30 aquaforme		9h45-10h30 aquabiking			
			10h30-11h15 aquarunning			
12h30-13h15 aquagrand bain	12h30-13h15 aquabalance	12h30-13h15 aquaforme	12h30-13h15 aquabalance	12h30-13h15 aquaforme	12h45-13h30 aquabalance	
		13h30-14h15 aquarunning	13h30-14h15 aquabiking			
			14h15-14h45 aquabiking			
			15h-15h45 aquabalance			
19h-19h45 aquabiking	19h-19h45 aquarunning	19h-19h45 aquabiking				
20h-20h45 aquabuilding	20h-20h45 aquagrand bain	20h-20h45 aquaforme	20h-20h45 aquabuilding	21h-21h45 aquabiking		

**tout public**  
Relaxation, stretching, renforcement musculaire léger...

**tout public**  
Renforcement musculaire, avec étirements, cours cardio débutant

**public averti**  
Activation cardiovasculaire intense, cours chorégraphié

**public sportif**  
Cours très intense musculaire ou cardio-vasculaire

Aquabiking & aquarunning : 1 cours par semaine sur réservation 72 heures avant le cours. Les cours ne sont pas maintenus les jours fériés.



## Activités aquatiques **Forme** • période vacances

Lundi	Mardi	Mercredi	Jeudi	Vendredi	Samedi	Dimanche
9h-9h45 aquabiking	9h-9h45 aquaforme	9h-9h45 aquabalance		9h-9h45 aquabalance		
12h30-13h15 aquagrand bain	12h30-13h15 aquabalance	12h30-13h15 aquaforme	12h30-13h15 aquabalance	12h30-13h15 aquaforme		
		13h30-14h15 aquarunning	13h30-14h15 aquabiking			
19h-19h45 aquabiking						
20h-20h45 aquabuilding		20h-20h45 aquaforme	20h-20h45 aquabuilding			

**tout public**  
Relaxation, stretching, renforcement musculaire léger...

**tout public**  
Renforcement musculaire, avec étirements, cours cardio débutant

**public averti**  
Activation cardiovasculaire intense, cours chorégraphié

**public sportif**  
Cours très intense musculaire ou cardio-vasculaire

Aquabiking & aquarunning : 1 cours par semaine sur réservation 72 heures avant le cours. Les cours ne sont pas maintenus les jours fériés.

Sous réserve de modification

## SPORTS & LOISIRS



### Activités **Forme** • période scolaire

Lundi	Mardi	Mercredi	Jeudi	Vendredi	Samedi	Dimanche
		11h30-11h15 <b>circuit training</b>				
		11h30-12h45 <b>biking</b>				
				17h30-18h45 <b>biking</b>		
	19h30-20h15 <b>biking</b>		19h30-20h15 <b>biking</b>			
	20h30-21h <b>abdos-fessiers</b>					
						<b>tout public</b> Renforcement musculaire, avec étirements, cours cardio débutant <b>public averti</b> Activation cardiovasculaire intense, cours chorégraphié <b>public sportif</b> Cours très intense musculaire ou cardio-vasculaire

la capacité maximum par cours est de 10 personnes. Les cours ne sont pas maintenus les jours fériés.



### Activités **Forme** • période vacances

Lundi	Mardi	Mercredi	Jeudi	Vendredi	Samedi	Dimanche
		11h30-11h15 <b>circuit training</b>				
		11h30-12h45 <b>biking</b>				
				17h30-18h45 <b>biking</b>		
	19h30-20h15 <b>biking</b>		19h30-20h15 <b>biking</b>			
	20h30-21h <b>abdos-fessiers</b>					
						<b>tout public</b> Renforcement musculaire, avec étirements, cours cardio débutant <b>public averti</b> Activation cardiovasculaire intense, cours chorégraphié <b>public sportif</b> Cours très intense musculaire ou cardio-vasculaire

la capacité maximum par cours est de 10 personnes. Les cours ne sont pas maintenus les jours fériés.

Sous réserve de modification

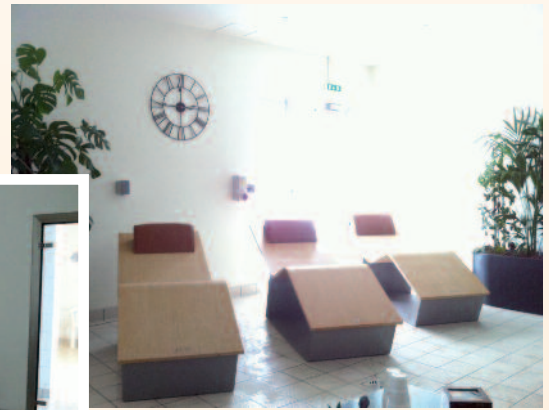
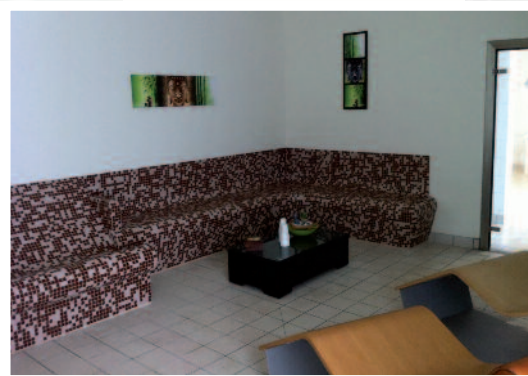
## Nouvelles d'Aquavexin



### Cet été, l'espace Bien-Etre s'est agrandi !

En plus du sauna, hammam et du bain froid, une salle de détente comprenant des fauteuils ergonomiques chauffants et des banquettes relaxantes est maintenant accessible. Les visiteurs pourront profiter d'un pur instant de détente dans une ambiance relaxante. Et pour goûter au plaisir de l'évasion, une tisanerie est mise à disposition.

Cet espace, appelé depuis Septembre Espace Océane, occupe désormais une surface de 60 m<sup>2</sup> et offre un choix d'activités douces à faire oublier sa montre...



## Danse classique au Centre Social Rural

Depuis le mois de septembre, la danse classique a repris son activité avec toujours plus de succès depuis 36 ans.

Devant une demande croissante de participants, deux professeurs assurent désormais les cours :

- Elise Croisé accueille les enfants de 4 à 6 ans le samedi matin dans 2 cours et les plus de 16 ans le vendredi soir à 20h.
- Florence Postel s'occupe des enfants de 7 à 15 ans répartis selon leur âge le mardi, le mercredi et le vendredi.

En juin et pour le plaisir de tous, les élèves présentent une démonstration-spectacle.

Les 2 cours de gymnastique d'entretien adultes, actuellement complets, ont repris également. Suite à de nouvelles demandes, un 3ème cours devrait pouvoir être créé le jeudi de 11h à 12h.

Il est également envisagé un cours de danse Néoclassique Adultes.



**Pour tous renseignements, adressez-vous auprès des professeurs :**  
**Elise Croisé 06 17 65 62 71 - Florence Postel 03 44 49 00 15**  
**au Centre social Rural 03 44 49 01 80**

## SPORTS & LOISIRS



### Semaine multisport

**“TOUS SAINS” : une semaine riche en activités sportives et culturelles**

La Communauté de Communes du Vexin-Thelle, en partenariat avec le Centre Social Rural et les associations sportives et culturelles du territoire, ont proposé de favoriser l'accès au sport et à la culture pour tous les jeunes âgés de 10 à 14 ans lors d'une semaine "Tous Sains", et ce, pour la 2ème année consécutive.

Pour les 30 jeunes participants, l'ouverture des festivités a débuté le lundi 24 octobre et s'est clôturée le vendredi 28 octobre dernier par une remise de prix.

Durant cette semaine, les jeunes ont vibré au rythme du sport et de la culture. Ils ont pu découvrir et s'initier aux nombreuses activités proposées par les associations bénévoles et entreprises privées du territoire : archéologie, basket, danse country, danse hip hop, équitation, escrime, exposition Mary Cassatt, football, golf, judo, jeux d'eau, modelage, natation, tennis et théâtre. Cette semaine a véhiculé des valeurs fondamentales : le goût de l'effort, la loyauté, le respect, la solidarité et la fraternité. Il s'agissait d'une semaine intense où l'équipe d'animation a su promouvoir l'activité physique et culturelle pour tous en insistant sur ses bienfaits sur la santé, et ce, de manière ludique et pédagogique.

Cette semaine restera dans la mémoire des 30 jeunes accueillis comme un grand moment d'émotion, de tolérance, d'amitié et de solidarité.

Cette semaine de partenariat avec les associations, dont nous saluons le travail, nous apporte la joie d'être ensemble et d'appartenir à une Communauté de Communes qui partage des émotions sportives et culturelles.

C'est pourquoi, nous vous annonçons d'ores et déjà que cette semaine sport et culture "Tous Sains" sera renouvelée l'année prochaine pour le plaisir de tous et avec un plus grand nombre de participants (60 enfants / adolescents).





## QI GONG

Art du corps utilisant les mouvements lents, la respiration et la concentration le QI GONG procure une détente du corps.

Cette détente s'approfondit par la respiration qui se ralentit. Dans cet état, nous allons trouver l'occasion de ressentir l'intérieur du corps et de nous brancher avec l'extérieur, avec la nature.

Le QI GONG s'adresse à tous : aux jeunes, aux sportifs comme aux sédentaires.

Le QI GONG est extrêmement puissant pour améliorer notre santé, développer notre énergie vitale.

Il est si performant qu'il est capable d'éveiller nos potentialités cachées.

Cet art fait partie de la médecine traditionnelle chinoise et pratiquer le QI GONG, renforce notre vitalité, et si la vitalité est là, il y a peu de place pour la maladie...



**Christian SPITERI**  
**Professeur de QI GONG**  
20 rue de l'église  
Fay les Etangs  
Tél. : 06 84 21 41 98

## Françoise FAURE enseigne le YOGA et la relaxation depuis 15 ans.

Le yoga s'intéresse aux moyens qui peuvent amener plus de bien être, de liberté et de bonheur dans notre vie.

Il améliore et rétablit l'équilibre corporel, émotionnel et mental grâce à la pratique des "asanas" (postures) de la respiration consciente, la concentration et la relaxation en apportant une aide efficace dans le domaine de la santé.

Dans ce monde en mouvement permanent, il devient essentiel de savoir se relier (signification du mot yoga) au souffle et au corps dans l'instant présent, ce qui donne accès à la pleine conscience.

Cette pratique ancienne est plus que jamais d'actualité pour réduire le stress et retrouver notre paix intérieure.



**Françoise Faure professeur de Yoga**  
Tél. : 06 78 90 06 05

## SPORTS & LOISIRS

### Venez pratiquer le Karaté à Chaumont-en-Vexin

L'association "BUDOCLUB CHAUMONTOIS" dispense à Chaumont-en-Vexin des cours de Karaté Shotokan aux enfants et aux adultes, et ce, durant toute l'année scolaire. Cette discipline apporte de nombreux bénéfices aux petits comme aux grands !

Chez les enfants, le Karaté permet de canaliser l'énergie, de découvrir certaines vertus via un code moral : discipline, maîtrise, respect, patience ... de renforcer les capacités mémorielles, de développer les compétences motrices (équilibre, notion de l'espace, souplesse) et également de vaincre la timidité.

Chez les adultes, le Karaté permet d'améliorer les compétences physiques (équilibre, réflexes, souplesse, vitesse) et morales (gestion du stress, utilisation des valeurs du karaté dans la vie quotidienne de favoriser la combativité - non pas la violence mais l'envie de réussir), et d'acquérir des compétences nécessaires au combat et au self-défense.

"Cette discipline attire facilement les enfants mais plus difficilement les adultes. En effet, les adultes pensent souvent que les Arts martiaux sont violents et ne sont pratiqués que par de jeunes adultes et plus spécifiquement par des hommes. C'est faux, cette discipline peut être pratiquée à tout âge et aussi bien par des femmes que par des hommes. Que l'on soit enfant, adulte, débutant ou confirmé, le Karaté apprend toujours quelque chose, c'est un sport complet, une philosophie de vie" précise le Président du Club Sébastien Delaunay.

Les cours ont lieu tous les Mardis et Vendredis (en dehors des vacances scolaires) au Dojo à Chaumont-en-Vexin  
Route d'Enencourt-le-Sec.

**Renseignements au 03 44 05 66 34.**

Les inscriptions sont ouvertes tout au long de l'année et il n'est jamais trop tard pour s'inscrire !



*"Le karate-do est une philosophie, une attitude devant et un regard sur la vie et le monde"*

Gichin Funakoshi

### Sans faute pour le Tai chi chuan

Les sportifs de l'association "Art de Longue Vie" ont réalisé un sans faute lors de l'examen de passage du premier duan organisé par le Comité Régional de Picardie de la Fédération Française de WUSHU le dimanche 3 juillet 2011 à la salle omnisports de Jaux.

Ce passage de grade rassemblait les candidats du Tai chi chuan et du Kung Fu. En ce qui concerne le Tai chi chuan, sur les onze candidats qui concouraient, cinq représentaient l'association "Art de Longue Vie".

Après un tirage au sort déterminant l'ordre de passage, les concurrents ont présenté devant un jury les quatre épreuves imposées :

- Ji ben gong, enchaînement de mouvements réalisés en position statique,
- Taolu, présentation d'une suite de mouvements en déplacement,
- Gong Fang, présentation de 5 applications martiales qui répondent à cinq attaques d'un partenaire,
- Tuishou, poussée des mains ou mains collantes : avec un partenaire le candidat présente une suite de mouvements fluides.

Les concurrents de l'association "Art de Longue Vie" ont répondu aux attentes du jury et ont brillamment validé leur premier duan. Voici les résultats dans l'ordre du classement :



- Domitille Soumagnac • Christiane Dessuille
- Nathalie Dessuille • Fabienne Grangé • Désiré Deforel.

Cette réussite est l'aboutissement d'un travail sérieux et régulier. Une nouvelle fois leur professeur, Patricia COULON, elle-même 4<sup>ème</sup> duan, a su préparer et galvaniser ses élèves pour les emmener vers le succès.

**Association "Art de Longue Vie"**  
**www.art-de-longue-vie.net - Tél. : 03 44 79 13 24**  
**patriciaacoulon@wanadoo.fr**

Les cours ont lieu le lundi à Chaumont-en-Vexin de 19 h à 20 h 30 pour tous, de 20 h 30 à 22 h 30 pour les avancés.

## Des médailles pour le judo-club à Chaumont-en-Vexin

Cette année encore, avalanche de médailles pour nos jeunes judoka !

- 8 au challenge du Conseil général,
- 4 au championnat de l'Oise (dont l'or en cadet),
- 3 au championnat de Picardie (dont l'or pour Rodolphe DEMETZ).

Nous félicitons Corentin ANTOINE, sélectionné pour le championnat inter-régions.

Notons surtout les excellentes premières places au championnat de l'Oise cadet, ceintures de couleur, de trois élèves : Aurore ANTOINE (la grande sœur de Corentin), Lucie ALLAIN et Melvin ANNE, ainsi que la participation de ce dernier au championnat de France cadet en compagnie de Rodolphe DEMETZ.

Deux judokas ont également obtenu leur kata pour le premier Dan, c'est-à-dire la partie technique de la ceinture noire. Assiduité, courage, dynamisme, telles sont les qualités dont ils ont tous fait preuve, tout au long de cette année, au cours de laquelle ils ont pu, comme tous les adhérents, participer aux différentes rencontres amicales interclubs.

Une dizaine de judoka enfants et adultes, se sont aussi déplacés à Saint-Palais-sur-Mer (Charente Maritime) pour un stage de quelques jours au printemps.

Le judo-club à Chaumont-en-Vexin a également, comme chaque année, organisé pendant les petites vacances scolaires, des stages d'une journée, ouverts à tous les jeunes judokas.

Une quarantaine d'entre eux se sont à nouveau retrouvés fin Juin au dojo pour le célèbre stage de fin d'année, où pendant trois jours, ils ont alterné judo, golf, athlétisme, piscine, et encore judo... Plein de souvenirs !

Le club s'est enfin déplacé au POPB (Palais Omnisports de Paris-Bercy) fin Août lors du championnat du monde de judo pour assister aux performances des grands champions. De quoi faire rêver !

Si cette aventure, sportive et ludique vous tente, que vous soyez adulte ou enfant, néophyte ou confirmé, plusieurs cours vous sont proposés (deux premiers gratuits) :

Baby-judo (4-6 ans) : samedi à 14h30

Judo enfant (6-16 ans) : mercredi à 16h30 et 17h30  
vendredi à 17h30, 18h30 et 19h30

Judo adulte et Jujitsu : mercredi à 19h30 et  
vendredi à 20h30

Pour tous renseignements : 09 66 13 23 29



## Les activités de l'Association Culturelle et Artistique de Montagny-en-Vexin ont repris.

### Musique et danse :

Expression corporelle, éveil à la danse : enfants de 5 à 8 ans.

Danse contemporaine : enfants de plus de 8 ans, adolescents et adultes.

**Guitare** : cours de ½ heure (enfants et adultes).

**Piano** : cours de ½ heure (enfants et adultes).

**Batterie** : cours de ½ heure (enfants et adultes).

**Formation Musicale.** Flûte irlandaise, Cornemuse : (Enfants et adultes, petits groupes).

Les horaires précis des activités sont décidés en fonction des inscriptions.

Contact A.C.A.M : 3 rue de la molière  
60240 MONTAGNY-EN-VEXIN – Tél. : 03 44 49 98 07



## SPORTS & LOISIRS

### Les Amis du Four à Pain à Villers-Sur-Trie



L'Association des Amis du Four à Pain, bien connue pour son atelier Théâtre, est heureuse de vous annoncer la création d'un :

#### **ATELIER MUSIQUE.**

Pour sa première année, l'atelier propose des cours de :

**Guitare - Piano/Clavier – Chant.**

Cet "Atelier Musique" est confié à Christian CHAUSSY. Sa carrière artistique lui apporte tant qu'il éprouve le plus grand plaisir à faire profiter ses élèves de ses acquis.

Son approche sympathique de la musique permet à chacun de jouer ou chanter rapidement ses morceaux préférés.

Théorie et solfège sont abordés au fur et à mesure que se présentent les difficultés.

**Son objectif : que chacun prenne autant de plaisir que lui, dans et par la musique.**

Les cours sont ouverts à tous :

- Enfants à partir du CE1 le mercredi entre 14h et 18h, le samedi entre 9h et 12h
- Adultes le soir (jour et heure à déterminer)



**Inscriptions possibles toute l'année**

**Renseignements 03 44 49 71 49**

### Des champions et un label pour le Tennis Club de la Troësne



Le traditionnel tournoi open du Tennis Club de la Troësne de juillet 2011 a réuni environ 140 joueurs répartis dans les différentes catégories.

La remise a été l'occasion pour le CROS (Comité Régional Olympique et Sportif), représenté par Madame TISSERAND et Monsieur VAUCHERET, la DRDJS et la

DDCS60, représentée par Monsieur SEMPEY, de remettre le label "ensemble soyons sport en Picardie" au Tennis Club de la Troësne.

Il récompense une opération qui a débuté, il y a maintenant trois ans, et qui permet à 35 résidents du CAT de Lavilletterte/Chaumont de pratiquer le tennis deux heures par semaine, heures encadrées par un enseignant du Tennis Club de la Troësne et de participer à des rencontres, des sorties Roland Garros, aux championnats de France mais également d'assister aux tournois du club et de jouer sur les courts en jeu libre.

Une belle opération d'intégration par le sport qui a également été récompensée par le concours "fais nous rêver".

Didier Sempy qui retourne dans son Alsace natale à la rentrée a aussi été remercié par le président du Tennis Club de la Troësne pour sa disponibilité, sa gentillesse et son action avec le club.

La remise a également été l'occasion de récompenser Angélique GERMANETTI pour son titre de championne de France de tennis adapté, titre obtenu à Bordeaux début juillet. Le club et son partenaire Tecnifibre lui ont offert une raquette. Le président du Tennis Club de la Troësne, Marc Ginfray, a également remercié Aurélie Lebrun, l'éducatrice du centre de Lavilletterte pour son action avec le club et lui a souhaité bonne chance pour la suite de sa carrière car elle part pour d'autres fonctions.

Mais cette belle opération de tennis adapté va continuer et sûrement encore se développer avec son successeur.

L'entraîneur d'Angélique, Patrick Lefort, a aussi reçu un petit cadeau.

Il a également remercié trois bénévoles qui ont beaucoup œuvré pour ce tournoi en assurant de nombreuses permanences : Nathalie Chartier, Christophe Caqueriot et Adrien Chartier.

Un grand merci également au photographe officiel du club, Michel Ginfray.

#### **Le Palmarès des finales**

Simple messieurs : Marc Ginfray (3/6, TC Troësne) bat JC Lançon (4/6, La Frette).

Quatrième série dames : Elizabeth Degalbert (30/1, Gisors) bat Françoise Moreau (30/1, TC Troësne).

Consolante dames : Olivia Dufresnoy (30/1, Marines) bat Alexandra Petit (30, TC Troësne).

Double mixte : Jennifer Clodong et Benjamin Sachse (Pierrelaye et Osny) battent Céline Pille et Andy André (TC Troësne).



• la remise du label "ensemble soyons sport" (Mme Tisserand du CROS, Aurélie Lebrun éducatrice au CAT de Lavilletterte, Monsieur Vaucheret du Cros, Marc Ginfray président du TCT et Didier Sempy représentant de la DRDJS et de la DDCS60)



Les vainqueurs dames et messieurs



Tous les vainqueurs et finalistes

**Tennis Club de la Troësne**  
**11<sup>ème</sup> tournoi international**  
**Du 18 au 22 février 2012**  
**Tél. : 06 48 86 77 81**



golf de  
rebetz



## Le Golf : un jeu d'enfant !

Le Golf fait assurément partie du patrimoine du Vexin. Cependant, pendant longtemps ce sport a été réservé à une élite et est resté très fermé, voire inaccessible. Comme le tennis, il y a plus de 20 ans, aujourd'hui le golf français se démocratise. Il s'agit là d'une volonté forte de la Fédération Française de Golf qui a bien compris où était son avenir.

Le Golf de Rebetz est en osmose totale avec cette vision et s'ouvre aux écoles pour la troisième année consécutive, suite à une belle rencontre avec un professeur d'EPS, Mr Hakim Rouïbi.

En effet, le golf fait maintenant partie des sports que les élèves peuvent pratiquer à l'école, au même titre que la natation par exemple.

Mr Hakim Rouïbi donne les bases nécessaires pour se lancer dans l'apprentissage, mais surtout il donne envie aux enfants. Après 7 séances d'initiation sur des structures proches des écoles (stade de foot, prés...), les classes viennent pour une journée complète au Golf de Rebetz. Sur place, les bénévoles de l'Association Sportive du golf les prennent en charge pour les faire jouer, mais également pour leur faire découvrir le parcours de 18 trous.

Ils vont se promener sur le terrain, observent les différentes tontes de gazon selon les emplacements (green, fairway, rough), mais parlent également de l'histoire de Rebetz, ancienne seigneurie dont les origines remontent au 12ème siècle.

Pour les enseignants, ce cycle de 8 séances est l'occasion d'aborder de nombreux thèmes autour de notre patrimoine. L'accent est également mis sur les valeurs fondamentales du golf, que l'on retrouve dans la vie quotidienne, en particulier les notions de respect, de persévérance, de volonté et de contrôle de soi. De plus, dans ce sport, on se bat contre le parcours. Le joueur est donc le seul acteur de sa réussite.

Cela développe l'humilité et la sincérité.

En 2011, 650 enfants ont été accueillis par les bénévoles de Rebetz pour ces journées de golf scolaire. Assurément des vocations sont nées et les enfants les plus motivés vont continuer ce sport avec les cours des professeurs du golf. Et contrairement aux idées reçues, l'inscription à l'année est très raisonnable. C'est une des conditions de la réussite de cette démocratisation !

**Pour tous renseignements : Golf de Rebetz  
Rue de Noailles 60240 Chaumont-en-Vexin  
03 44 49 15 54 - e-mail : [golf@rebetz.com](mailto:golf@rebetz.com)  
Site : <http://www.rebetz.com>**

## Un nouveau Pro au Golf de Rebetz !

Didier Le Bihan vient de rejoindre le Golf de Rebetz, Professeur pour les adultes et les enfants.

Depuis le mois de juin, Didier Le Bihan a rejoint le Golf de Rebetz en tant que pro. Son enseignement du golf est spécialement convivial et ludique, très axé sur la pédagogie. Il faut dire que Didier a une formation de professeur d'Education Physique et Sportive. C'est certainement ce qui fait de lui un pro particulièrement adaptable et à l'écoute de ses élèves.

Après 14 ans passés dans l'enseignement, il a rejoint le milieu du golf par l'intermédiaire du golf scolaire, où il a été très impliqué pendant 10 ans, en travaillant avec l'Education Nationale et la Fédération Française de Golf. Didier Le Bihan a ensuite adopté le statut de "pro libéral" et a développé sa propre école de Golf à Bellefontaine. Il a notamment coaché Alexandre Freche, champion de France du Tour Elite Junior. Mais les adultes n'ont pas été oubliés ! Il a assuré l'entraînement des équipes premières d'une section golf d'un des plus importants comité d'entreprise français. C'est donc une véritable chance pour le développement golfique de la région de pouvoir accueillir un tel pro !

Afin de vous faire découvrir le Golf de manière ludique, Didier le Bihan vous propose des stages-baptême gratuits le dimanche matin, de 10h30 à 12h00, jusqu'au 31/12/11 sur RV uniquement au 06.62.36.21.68

Ces baptêmes sont réservés à un public de non-initiés.

Pour les initiés, Didier Le Bihan, propose un apprentissage visant à mettre l'élève en situation de réussite en partant du trou vers le tee. Il aborde l'activité avec un accès au parcours dès le début pour devenir un golfeur autonome sur le parcours.

Pour les joueurs confirmés, vous vous perfectionnerez dans tous les secteurs de jeu, au pratique comme sur le parcours par une approche technique et stratégique adaptée à la morphologie et au niveau de jeu de chacun.



**Renseignements :  
Didier Le Bihan - Tél. : 06 62 36 21 68  
Mail : [dlbgolf@bbox.fr](mailto:dlbgolf@bbox.fr)  
Site Internet : [www.dlbgolf.com](http://www.dlbgolf.com)**

## SPORTS & LOISIRS

# Invitation Cours de Golf Gratuits débutants - confirmés enfants\* et adultes

\*à partir de 7 ans

Tous les mercredis et samedis



Ligue de golf  
de Picardie



ffgolf®

**Renseignements et réservations**  
**Benjamin Noury, Pro diplômé FFG**  
**Tel : 06.21.04.01.68**

Golf de Chaumont en Vexin  
Château de Bertichères  
60240 Chaumont-en-Vexin  
Site et plan d'accès : [www.golf-paris.net](http://www.golf-paris.net)

## Une plaine des sports à Chaumont-en-Vexin ?

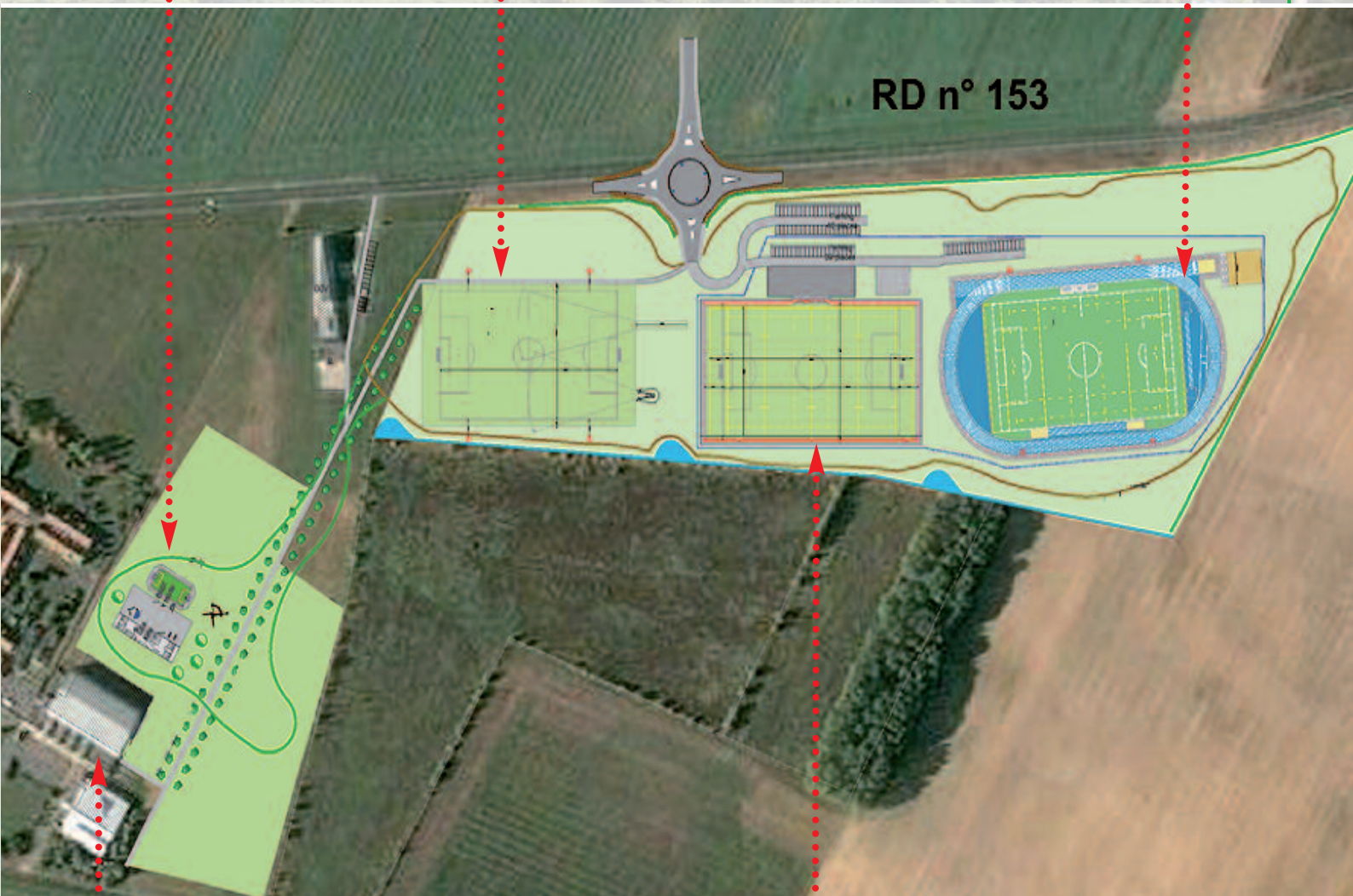
Afin de faciliter une éventuelle extension de l'hôpital à Chaumont-en-Vexin (augmentation du nombre de lits de soins de suite par la réhabilitation et l'humanisation du service de gériatrie), nous envisageons la création d'une plaine des sports (en vue du déplacement des terrains de sport actuels jouxtant l'hôpital) ; ce qui permettrait également la création d'une vingtaine d'emplois.

La Communauté de Communes du Vexin-Thelle étudie donc l'éventuelle réalisation d'un équipement sportif qui pourrait être défini conformément au plan ci-dessous. Toutefois, aucune décision de réalisation n'est officialisée à ce jour.

**Espace ludique  
(skate parc, city stade)**

**Terrain d'entraînement  
en gazon naturel  
- Ouvert -**

**Terrain d'entraînement  
en gazon synthétique  
avec piste d'athlétisme  
- Fermé -**



**Halle des sports  
du Vexin-Thelle**

**Terrain d'honneur  
en gazon naturel  
- Fermé -**

## SPORTS & LOISIRS

### Un grand bravo à Cindy et Damien GRISONNET de la commune de Loconville

Félicitations à Damien GRISONNET, 14 ans, qui a été récompensé d'une 1<sup>ère</sup> place en concours complet pour la 3<sup>ème</sup> fois au championnat de France d'équitation de Lamotte Beuvron.

Un clin d'œil également à sa sœur Cindy, classée 13<sup>ème</sup> en poney excellence.



### CLUB de PLONGÉE de CHAUMONT-en-VEXIN



#### VENEZ PLONGER AVEC NOUS

Affilié F.F.E.S.S.M, Agréé DDJS, ANCV, chèques vacances et coupons sport

Tous les mercredis soir au complexe aquatique "AquaVexin" à Trie-Château de 20H30 à 23H00.  
A partir de 14 ans, du débutant au plongeur confirmé.

#### ECOLE DE PLONGEE ENCADREE PAR DES ENSEIGNANTS QUALIFIES

- Enseignement et passage des brevets fédéraux du N1 au N3.
- Délivrance d'un diplôme de secourisme plongée (Réaction et Intervention Face à un Accident de Plongée).
- Entraînements en fosse de plongée (d'octobre à mai).
- Nage avec palmes et descentes de rivière (d'octobre à mars).
- Organisation de nage en eaux vives.
- Organisation de sorties en carrière, lac, mer ...



**Renseignements :**  
Piscine AquaVexin le mercredi de 20h30 à 23h00  
Sur notre site internet : [www.cpcv.fr](http://www.cpcv.fr)  
Par téléphone :  
M. François GOUVERNEUR (Président)  
Tél. : 06 61 00 36 14  
M. Michel CARLIER (Trésorier)  
Tél. : 06 10 51 93 92



# CULTURE & TOURISME



théâtre du **Beauvaisis**  
un théâtre de pays dès l'enfance  
scène conventionnée de Beauvais

## Partenariat Culturel 2012

Lyrique

3€

### LES DESSOUS D'UNE CANTATRICE

Jeudi 19 janv. 2012  
Fleury / 20h

Cie Mots en Musique  
Donatienne MILPIED  
Bogdan NESTERENKO

Théâtre

5€

### TARTUFFE

Molière / Laurent Delvert

Jeudi 23 fév. 2012  
Théâtre du Beauvaisis  
20h30

Prenez les bus  
pour 1€ de +

chanson

3€

### PETITES RECETTES DE L'AMOUR FOU

Jeudi 15 mars 2012  
Boury-en-Vexin / 20h

Isabelle GAZONNOIS  
Isabelle LOIZEAU

dès 5 ans

3€

### HENRIETTE & MATISSE

Compagnie  
Michel  
Kelemenis

Mercredi 23 mai 2012  
Théâtre du Beauvaisis  
18h00

Prenez les bus  
pour 1€ de +

RENSEIGNEMENTS  
& RESERVATIONS

03 44 49 15 15

Tarifs réservés aux habitants de la Communauté de Communes  
du Vexin-Thelle dans la limite des places disponibles

Communauté de Communes du Vexin-Thelle  
BP 30 - 60240 Chaumont-en-Vexin

Téléphone : 03.44.49.15.15 / Fax : 03.44.49.41.59

Internet : [www.vexin-thelle.com](http://www.vexin-thelle.com) / Mail : [info@cc-vexin-thelle.fr](mailto:info@cc-vexin-thelle.fr)

## CULTURE & TOURISME

### Bilan des journées du patrimoine les 17 et 18 septembre 2011 à Chaumont-en-Vexin

A l'occasion des journées du patrimoine les 17 et 18 septembre derniers, l'Office de la Culture de Chaumont-en-Vexin a animé cet évènement autour de quatre temps forts.

Comme chaque année, assurées par des bénévoles, les visites des principaux monuments de la ville ont été organisées : le couvent des récollets, le petit théâtre, le musée Pillon, l'ancien Bailliage et l'église Saint Jean-Baptiste ainsi que 4 visites de 2 heures commentées sur Chaumont-en-Vexin.

Ce week-end a également été l'occasion de découvrir l'univers de Silvia Tuccimei, artiste peintre et sculpteur, lors d'une exposition organisée dans les salles de l'ancien bailliage. Nous avons également eu le plaisir d'accueillir toutes les classes de l'école primaire qui ont pu reproduire des tableaux de Silvia Tuccimei et en profiter pour s'initier à l'art contemporain.

Enfin, devant le succès que la manifestation a rencontré l'an dernier, l'Office de la Culture a organisé la deuxième édition du rallye du patrimoine des enfants. Le rallye a réuni une trentaine d'enfants qui ont dessiné des lieux emblématiques de notre patrimoine : l'école, le platane, la mairie ou encore l'église... Chaque enfant devait également reproduire le portrait de Raymond Pillon.

Bien que le choix n'ait pas été facile, un gagnant a été désigné par catégorie d'âge. Les gagnants pour le dessin du monument se sont vu remettre par Silvia Tuccimei et



Pierre Rambour, Maire de la commune de Chaumont-en-Vexin, un coffret de peinture. Quant aux gagnants du portrait de M. Pillon, ils sont repartis avec des coquillages datant de plusieurs millions d'années trouvés pour la plupart dans des fouilles géologiques organisées à Chaumont. Un goûter a ponctué ce bel après-midi dédié aux enfants et à notre patrimoine.

#### Liste des gagnants :

Moins de 6 ans : Léontine Cuypers  
6/7 ans : Chloée Duhamel  
8/9 ans : Thomas Delaplace  
Plus de 9 ans : Gustave Cuypers

#### Liste des gagnants pour le portrait :

Moins de 6 ans : Louane Duhamel  
6/7 ans : Oscar Cuypers  
8/9 ans : Eva Delaunay  
Plus de 9 ans : Alice Taupeau

**Contact : Emmanuelle Lamarque**  
**Présidente de l'Office de la Culture**

45, rue de l'hôtel de ville  
60240 Chaumont-en-Vexin  
Tél / Fax : 03 44 49 58 04

E-mail : [officedelaculture@gmail.com](mailto:officedelaculture@gmail.com)



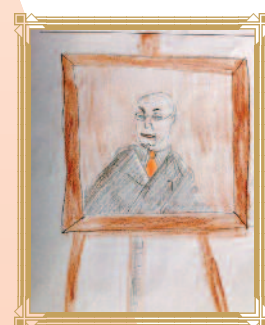
Louane Duhamel



Eva Delaunay



Oscar Cuypers



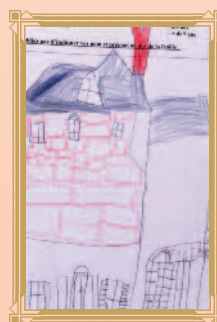
Alice Taureau



Gustave Cuypers  
Golf de Rebetz



Thomas Delaplace  
L'ancien bailliage



Léontine Cuypers  
L'école primaire



Chloée Duhamel  
L'hôtel de ville



## 80 ans et en pleine santé !

Le 30 septembre 2011, le Centre de Rééducation et Réadaptation Fonctionnelle Léopold Bellan à Chaumont-en-Vexin a fêté ses 80 ans en présence de Monsieur Christophe JACQUINET (qui remplaçait le Ministre de la Santé, Monsieur Xavier BERTRAND), Monsieur le Député, Jean-François MANCEL, Monsieur Pierre RAMBOUR, Maire de la ville, ainsi que les représentants des différentes institutions de la région.

Au cours de son discours, le Président Bertrand CUNY a présenté l'histoire du Centre de Rééducation Fonctionnelle Léopold Bellan et a rappelé qu'il s'agissait du dernier établissement acquis du vivant du fondateur de la Fondation.

Monsieur PULIDO, Directeur de l'établissement, a restitué la structure dans ses spécialités et dans son activité. Profitant de la présence du représentant du Ministre, il a fait référence aux projets de développement de l'établissement en cours.

Messieurs RAMBOUR et MANCEL ont souligné la place du Centre de Rééducation Fonctionnelle Léopold Bellan dans le bassin de vie et dans l'histoire de la commune. Les deux élus ont mis en exergue l'exemplarité des coopérations existantes entre le Centre de Rééducation Fonctionnelle Léopold Bellan et les différents établissements sanitaires et sociaux du territoire.

Monsieur le Directeur Général de l'ARS de Picardie a exprimé l'attention qu'il portait à l'établissement, mettant en avant les coopérations naturelles entre établissements publics et privés et, surtout, la qualité de la prise en charge des patients. Il a avoué qu'il accueillerait avec bienveillance les projets de l'établissement qui lui seront prochainement présentés.

Les célébrations se sont poursuivies par des journées "portes ouvertes" le samedi et dimanche à destination du public, le lundi et mardi au profit des scolaires et collégiens du territoire. Au cours de ces journées portes ouvertes, une exposition réalisée par l'association locale "Le Pétillon" permettait de constater l'évolution de la médecine, de la pharmacie et des soins des années 1920 à nos jours.



L'exposition était complétée par des visites guidées par des professionnels des différents corps de métiers de l'établissement dans l'objectif de présenter leurs pratiques et de faire partager l'amour de leur métier.

Ces journées portes ouvertes ont été un succès puisque malgré une météo extrêmement ensoleillée, l'établissement a accueilli plus de 450 personnes sur deux jours et environ 200 scolaires et collégiens les jours suivants.

Le Centre de Rééducation Fonctionnelle Léopold Bellan à Chaumont-en-Vexin remercie l'association "Le Pétillon" pour le travail et l'investissement dans la préparation et le déroulement de l'exposition réalisée pour la célébration du 80ème anniversaire du Château de la Brosse.



## Premier roman de Christophe CARRERAS chez un éditeur

Christophe Carreras est heureux de partager la sortie de son premier roman, "Eden", publié à l'Édition du bout de la rue et disponible dans toutes les librairies de France, de Navarre et d'Eden. L'auteur s'est accaparé une création originale pour en faire son terrain de récréation.

En tournant les pages de son livre, vous embarquez pour un univers fantastique et humoristique en compagnie d'Eve & Adam.

Cette histoire loufoque est un régal littéraire où les zygomatics s'en donnent jusqu'aux pépins... Où que vous alliez, peu importe, embarquez et dévorez "Eden" à pleines dents...

Et tout comme les sœurs Tatin, vous en sortirez renversés...



## CULTURE & TOURISME

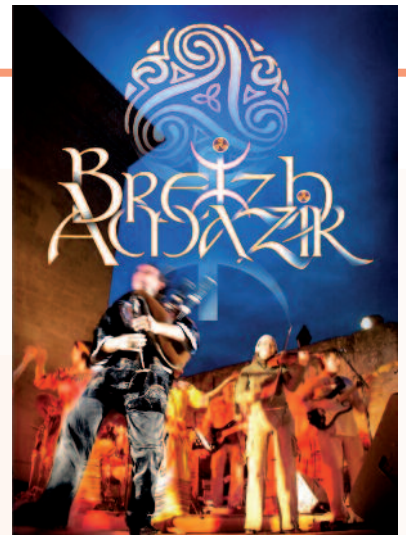
### Un groupe nommé "BREIZH-AMAZIR"

Musicien depuis 23 ans (auprès de Soldat Louis, Manau, Hugues Aufray, I Muvrini...), Loïc Taillebrest, artiste musicien du territoire de de la CCVT, présente son nouveau groupe nommé "BREIZH-AMAZIR" qui interprète une musique métissée celtique/berbère.

*"Quand les forces telluriques de la Bretagne granitique rencontrent le sable du désert d'Afrique du nord... les musiques sont des invitations aux voyages, aux échanges, à la fraternité et aux rêves".*

Son premier album "la caravane des rencontres", est un travail mi-instrumental, mi-vocal où cornemuses, oud, flûtes, darbouka, violon, guitare, bombardes, batterie... se mêlent pour une musique ouverte au monde.

**A découvrir sur :** <http://www.breizh-amazir.fr/>



### La Compagnie Théâtre Al Dente - Une compagnie très active

#### LES ATELIERS THEATRE AL DENTE

"J'étais timide, le théâtre m'a débloqué"  
 "J'ai réussi un entretien d'embauche grâce à l'atelier théâtre"  
 "J'ai eu 17 à l'épreuve théâtre au bac"  
 "C'est cool"  
 "Nous trouvons en nous une créativité insoupçonnée"  
 "On s'amuse en apprenant des techniques"  
 "L'ambiance est vraiment chaleureuse, pas de jugement, tout le monde est solidaire"  
 "Mon fils a réussi à mieux canaliser son énergie"  
 "Ma fille a fait des progrès même à l'école"  
 "Je me sens plus épanouie"

Voilà les phrases que l'on peut entendre sur les ateliers théâtre "Al Dente".

**ALORS N'HESITEZ PLUS !** Rejoignez les ateliers théâtre (le cours d'essai est gratuit).

Pour s'exprimer en public, développer sa créativité, être mieux dans sa peau, exercer sa mémoire, découvrir des auteurs ou simplement pour s'amuser tout en apprenant les techniques et la pratique théâtrales... (expression corporelle, travail de la voix, maîtrise de soi, contact et communication avec les autres, jeu théâtral : improvisation, imagination, diction, mémoire...).

*Débutants ou non, timides ou audacieux, nerveux ou calmes, extra ou introvertis, de 3 à 103 ans, vous êtes tous les bienvenus aux ateliers théâtre !*

**Ces ateliers présenteront un spectacle en fin d'année :**

- les 8-9-10 Juin 2012 à la salle des fêtes à Chaumont-en-Vexin (à confirmer).
- les 15-16-17 Juin 2012 à la salle des fêtes à La Villetertre.

Les ateliers théâtre de la compagnie ont tourné les spectacles suivants :

**Huit femmes et Cadavre au Cabaret** dans les villages de la CCVT en Novembre et Décembre et pour le Téléthon. Nous offrons ces spectacles gracieusement aux Municipalités qui nous soutiennent.

Nous remercions la Municipalité de Chaumont-en-Vexin qui a pris en charge la moitié des cotisations pour les enfants de la commune ainsi que les Municipalités de La Villetertre, Delincourt, Monneville, Fleury, Jaméricourt, Lierville, Boubiers, Liancourt-Saint-Pierre, Fay-les-Etangs, Le Vaumain et Chaumont-en-Vexin pour leurs subventions.

#### LES CREATIONS PROFESSIONNELLES

Nos spectacles professionnels tournent dans toute la France, au Festival d'Avignon et à l'étranger :

- **Histoires comme ça** de R. Kipling (spectacle joué à La Villetertre, Fleury et Liancourt St Pierre et proposé aux Mairies de la CCVT) présenté au Festival d'Avignon 2010 avec le soutien du Conseil Général de l'Oise et du Conseil Régional de Picardie.

- **Si ça fait pas de bien, ça fait pas de mal** (Brèves de comptoir) de J.M Gourio.

#### LES INTERVENTIONS

La compagnie intervient sous la forme de classes PAC, APAC, CDDC et projets d'ateliers théâtre, voix, expression corporelle... dans les écoles, collèges, CAT, IFSI, hôpitaux, maisons de retraite.

**CONTACTEZ NOUS !**  
**RENSEIGNEMENTS 06 68 81 15 71**  
**theatrealdente@orange.fr**  
**COMPAGNIE THEATRE AL DENTE**  
**10 Grande rue Jean Dessein-60240 LAVILLETERTRE**  
**Site : <http://cie.theatrealdente.free.fr/>**





la Communauté de Communes du Vexin-Thelle  
présente

## Le Programme Culturel

THEATRE - MUSIQUE - CHANT  
DANSE - CINEMA - LITTERATURE  
EXPOSITIONS - CONFERENCES  
ATELIERS FLORAUX - RANDONNEES  
MANIFESTATIONS SPORTIVES  
FETES NATIONALES - BROCANTES  
LOTOS - JEUX - Etc.

retrouvez le programme sur [www.vexin-thelle.com](http://www.vexin-thelle.com)

Le programme culturel du territoire de la Communauté de Communes du Vexin-Thelle est élaboré d'après les informations fournies par les associations et municipalités. Celles contenues dans ce document sont indiquées à titre informatif. Si elles venaient à être modifiées ou supprimées sans en être informée, la Communauté de Communes ne pourrait être tenue pour responsable. Certaines manifestations adressées uniquement aux habitants d'un village n'apparaissent pas. Toutes les manifestations mentionnées sur ce document sont ouvertes à tous.

Venez visiter le site de la Communauté de Communes  
du Vexin-Thelle  
<http://www.vexin-thelle.com>

### Art Vivant



#### Lyrique LES DESSOUS D'UNE CANTATRICE

**Judi 19 janvier 2012** Fleury, Salle Multifonctions, 20h00  
Organisée par la Communauté de Communes du Vexin-Thelle  
Renseignements : 03 44 49 15 15 [www.vexin-thelle.com](http://www.vexin-thelle.com)  
[christophe.carreras@cc-vexin-thelle.fr](mailto:christophe.carreras@cc-vexin-thelle.fr) 3€

#### Théâtre IMPER ET PASSE **Vendredi 27 janvier 2012**

(à confirmer) Salle des Fêtes à Trie-Château, 20h45  
**Samedi 4 février 2012** Fleury, Salle Multifonctions, 20h45  
**Samedi 31 mars 2012** Chaumont-en-Vexin, Salle des Fêtes, 20h45. Organisé par Les Amis du Four à Pain  
Renseignements : 03 44 49 60 92  
<http://theatre.fourapain.free.fr> - Entrée libre

#### Théâtre TARTUFFE **Judi 23 février 2012**

Beauvais, Théâtre du Beauvaisis, 20h30  
Organisée par la Communauté de Communes du Vexin-Thelle  
Renseignements : 03 44 49 15 15 [www.vexin-thelle.com](http://www.vexin-thelle.com)  
[christophe.carreras@cc-vexin-thelle.fr](mailto:christophe.carreras@cc-vexin-thelle.fr) - 5€  
Prenez le bus pour 1€ de plus

#### Chanson PETITES RECETTES DE L'AMOUR FOU

**Judi 15 mars 2012** Boury-en-Vexin, Salle des Fêtes, 20h00  
Organisée par la Communauté de Communes du Vexin-Thelle  
Renseignements : 03 44 49 15 15 [www.vexin-thelle.com](http://www.vexin-thelle.com)  
[christophe.carreras@cc-vexin-thelle.fr](mailto:christophe.carreras@cc-vexin-thelle.fr) - 3€

#### Musique CONCERT DE L'ORCHESTRE DE CHAMBRE

**ALBERIC MAGNARD Samedi 17 mars 2012** Chaumont-en-Vexin, Eglise, 20h30. Organisé par l'Office de la Culture  
Renseignements : 03 44 49 00 46 - Entrée payante

#### Théâtre LE BERET DE LA TORTUE

**Samedi 17 mars 2012**  
Trie-Château, Salle des Fêtes, 20h30

**Samedi 14 avril 2012** Fleury,  
Salle Multifonctions, 20h30

**Samedi 26 mai 2012** Chaumont-en-Vexin, Salle des Fêtes,  
20h30. Organisé par le Théâtre de la Passerelle  
Renseignements : 06 32 03 81 95  
[www.theatrelapasserelle.com](http://www.theatrelapasserelle.com)  
[tpasserelle@orange.fr](mailto:tpasserelle@orange.fr) - Entrée libre



#### Jeune Public / Théâtre HENRIETTE ET MATISSE

**Mercredi 23 mai 2012** Beauvais, Théâtre du Beauvaisis,  
18h00. Organisé par la Communauté de Communes du Vexin-Thelle.  
Renseignements : 03 44 49 15 15  
[www.vexin-thelle.com](http://www.vexin-thelle.com) [christophe.carreras@cc-vexin-thelle.fr](mailto:christophe.carreras@cc-vexin-thelle.fr)  
3€ - Prenez le bus pour 1€ de plus

#### Théâtre SPECTACLES DES ATELIERS THEATRE

**du Vendredi 8 juin au 10 juin 2012** Chaumont-en-Vexin,  
Salle des Fêtes, 20h30  
**du Vendredi 15 juin au 17 juin 2012** Lavillette,terre,  
Salle des Fêtes, 20h30. Organisés par Cie Théâtre Al Dente.  
Renseignements : 06 68 81 15 71  
[theatrealdente@orange.fr](mailto:theatrealdente@orange.fr) - Entrée libre

#### Concerts FESTIVAL DU VEXIN SUR LE TERRITOIRE

**du Dimanche 10 juin au 7 octobre 2012** Boury-en-Vexin,  
Chaumont-en-Vexin, Parnes, Serans et Vaudancourt.  
Organisés par Les Amis d'Orphée  
Renseignements : [www.festivalduvexin.com](http://www.festivalduvexin.com) - Entrée payante

#### Café Concert SOIREE JAZZ BLUES BEER

**Samedi 17 mars 2012** Fresnes l'Eguillon,  
Salle Communale, 21h00.  
Organisée par AAR  
Renseignements : 06 75 79 84 94  
[aar@idea-systems.fr](mailto:aar@idea-systems.fr)



#### Chorale CONCERT **Samedi 12 mai 2012**

Le Mesnil Théribus, Eglise, 20h30.  
Organisée par la Mairie du Mesnil Théribus  
Renseignements : 03 44 47 75 05  
<http://lemesniltheribus.pagesperso-orange.fr>  
[mairielemesniltheribus@wanadoo.fr](mailto:mairielemesniltheribus@wanadoo.fr) - Entrée libre

#### Concert JAZZ & CLASSIQUE **Samedi 12 mai 2012**

Liancourt-St-Pierre, Eglise, 20h30. Organisé par Les Amis de l'Orgue. Renseignements : 03 44 49 07 27  
[odile.lefevre@wanadoo.fr](mailto:odile.lefevre@wanadoo.fr) - Entrée libre

#### Concert BREIZH AMAZIR & MANAU

**Dimanche 27 mai 2012** Montagny-en-Vexin, Rues du Village,  
vers 19h30. Organisé par l'ACAM.  
Renseignements : 03 44 49 98 07  
[a.c.a.montagny@orange.fr](mailto:a.c.a.montagny@orange.fr) - Entrée payante

#### Comédie Musicale PÔLE EXPLOITS **Samedi 9 juin 2012**

Le Mesnil Théribus, Préau de l'école, 20h30.  
Organisée par la Mairie du Mesnil Théribus.  
Renseignements : 03 44 47 75 05  
<http://lemesniltheribus.pagesperso-orange.fr>  
[mairielemesniltheribus@wanadoo.fr](mailto:mairielemesniltheribus@wanadoo.fr) - Entrée payante

#### Festival MUSICAVOULT **du Samedi 9 juin au 10 juin 2012**

Montjavoult, Place de l'Eglise, Samedi soir et Dimanche toute  
la journée. Organisé par Le bonheur dans le pré.  
Renseignements : 03 44 49 23 12 - Entrée libre & payante

## Tricentenaire de Jean-Jacques ROUSSEAU CONCERT (Composition de J.J. ROUSSEAU)

**Dimanche 10 juin 2012** Trie-Château, Parc Municipal, 17h00.  
Organisé par la Mairie de Trie-Château.  
Renseignements : 03 44 49 43 43  
mairie.triechateau@orange.fr - Entrée libre

**Musique FETE DE LA MUSIQUE Vendredi 22 juin 2012**  
Chaumont-en-Vexin, En ville. Organisé par l'Office de la Culture.  
Renseignements : 03 44 49 00 46 - Entrée libre

**Musique FETE DE LA MUSIQUE Samedi 23 juin 2012**  
Liancourt-St-Pierre, Salle des Fêtes. Organisée par le Comité des Fêtes. Renseignements : Mme Lerebourg 06 83 31 72 11  
comité des fêtes de Liancourt-St-Pierre via Facebook

**Festival du Vexin VISITE DU JARDIN ET CONCERT  
Samedi 30 juin 2012** Serans, Ferme du Petit-Serans, 19h00  
Organisé par Les Fleurs en Liberté  
Renseignements : 03 44 49 94 51  
http://lesfleursenliberte.free.fr  
fleursenliberte@free.fr

## Expositions et Conférences



### Stage ATELIER DE GENEALOGIE

**Vendredi 3 février 2012**  
**Vendredi 2 mars 2012**  
**Vendredi 6 avril 2012**  
**Vendredi 4 mai 2012**  
**Vendredi 1er juin 2012**

Trie-Château, Salle de réunion de la mairie, 18h00  
Organisé par l'AGHGDDV. Renseignements : 02 32 55 27 15

**Exposition SALON DES ARTISTES CHAUMONTOIS  
du Samedi 4 février au 11 février 2012** Chaumont-en-Vexin,  
Salles du Baillage. Organisé par l'Office de la Culture  
Renseignements : 03 44 49 00 46 Entrée libre

**Conférence LES CROISADES ET L'ARMENIE  
Jeudi 16 février 2012** Trie-Château, Salle des Fêtes, 20h00  
Organisée par l'AGHGDDV. Renseignements : 02 32 55 27 15

**Littérature SALON DU LIVRE Dimanche 13 mai 2012**  
Chaumont-en-Vexin, Mairie, dès 10h00. Organisé par l'Office de la Culture. Renseignements : 03 44 49 00 46 - Entrée libre

**Tricentenaire de Jean-Jacques ROUSSEAU  
EXPOSE : TRIE AU 18<sup>e</sup> SIECLE Samedi 19 mai 2012**  
Trie-Château, Salle des Mariages, 20h30. Organisé par la Mairie de Trie-Château. Renseignements : 03 44 49 43 43  
mairie.triechateau@orange.fr - Entrée libre

**Conférence LA QUERELLE DES BOUFFONS  
Jeudi 24 mai 2012** Trie-Château, Salle de réunion de la mairie, 20h00. Organisée par l'AGHGDDV.  
Renseignements : 02 32 55 27 15

**Festival LES JARDINS DE MONTAGNY  
du Samedi 26 mai au 27 mai 2012** Montagny-en-Vexin,  
Rues du Village. Toute la journée. Organisé par l'ACAM.  
Renseignements : 03 44 49 98 07  
a.c.a.montagny@orange.fr - Entrée libre

**Tricentenaire de Jean-Jacques ROUSSEAU  
EXPOSE : J.J. ROUSSEAU ET LA NATURE  
Samedi 23 juin 2012** Trie-Château,  
Salle des Mariages, 20h30.  
Organisé par la Mairie de Trie-Château.  
Renseignements : 03 44 49 43 43  
mairie.triechateau@orange.fr - Entrée libre



## Sorties Nature



### Marche RANDONNEE PEDESTRE

**Samedi 21 janvier 2012**  
**Samedi 18 février 2012**  
**Dimanche 18 mars 2012**  
**Dimanche 15 avril 2012**  
**Dimanche 29 avril 2012**  
**Dimanche 13 mai 2012**  
**Jeudi 24 mai 2012** Boissy-le-Bois,  
après-midi. Organisée par Détente et Loisirs.  
Renseignements : 03 60 29 30 15 www.gymrando.com



### Marche RANDONNEE PEDESTRE & EQUESTRE

**Dimanche 22 janvier 2012**  
**Dimanche 18 mars 2012**  
**Dimanche 15 avril 2012**  
**Dimanche 24 juin 2012** Trie-Château, Ferme des Groux, 9h00.  
Organisée par l'ARV. Renseignements : 06 15 89 56 67  
nathalie.celerin@edf.fr - Participation payante

### Marche RANDONNEE ET REPAS DANSANT

**Samedi 18 février 2012** Trie-Château,  
Ferme des Groux, 9h00. Organisée par l'ARV.  
Renseignements : 06 15 89 56 67  
nathalie.celerin@edf.fr - Participation payante

### Bienvenue à la Ferme RANDO ATELIER POUR ENFANTS

**Mercredi 29 février 2012**  
**Mercredi 7 mars 2012**  
**Mercredi 18 avril 2012**  
**Mercredi 25 avril 2012**  
**Mercredi 2 mai 2012** Serans, Ferme du Petit-Serans,  
de 14h00 à 16h30. Organisée par Les Fleurs en Liberté.  
Renseignements : 03 44 49 94 51  
http://lesfleursenliberte.free.fr / fleursenliberte@free.fr

### Marche LA BALADE DU CURIEUX

**Dimanche 4 mars 2012**  
**Dimanche 1er avril 2012**  
**Dimanche 6 mai 2012**  
**Dimanche 3 juin 2012** Serans, Ferme du Petit-Serans, de  
14h30 à 17h00. Organisée par Les Fleurs en Liberté.  
Renseignements : 03 44 49 94 51  
http://lesfleursenliberte.free.fr / fleursenliberte@free.fr

### Bienvenue à la Ferme STAGE DECOUVERTE

**Dimanche 11 mars 2012 - Mardi 1er mai 2012**  
Serans, Ferme du Petit-Serans, de 10h00 à 16h00.  
Organisé par Les Fleurs en Liberté.  
Renseignements : 03 44 49 94 51  
http://lesfleursenliberte.free.fr / fleursenliberte@free.fr

### Jardinniers de France ATELIER JARDINAGE ET TROC PLANTES Samedi 31 mars 2012

Serans, Ferme du Petit-Serans, de 14h00 à 17h00.  
Organisé par Les Fleurs en Liberté.  
Renseignements : 03 44 49 94 51  
http://lesfleursenliberte.free.fr / fleursenliberte@free.fr

### Festival de l'Oiseau ENIGMES VERTES

**Samedi 14 avril 2012 Dimanche 15 avril 2012**  
Serans, Ferme du Petit-Serans, de 14h30 à 17h30.  
Organisées par Les Fleurs en Liberté.  
Renseignements : 03 44 49 94 51  
http://lesfleursenliberte.free.fr / fleursenliberte@free.fr

### Festival de l'Oiseau STAGE DECOUVERTE

**Samedi 14 avril 2012 Dimanche 15 avril 2012**  
Serans, Ferme du Petit-Serans, de 9h30 à 12h30.  
Organisé par Les Fleurs en Liberté.  
Renseignements : 03 44 49 94 51  
http://lesfleursenliberte.free.fr / fleursenliberte@free.fr



**Troc Plantes BOURSE AUX PLANTES Samedi 21 avril 2012**

Le Mesnil Théribus, Place de l'Eglise, de 14h00 à 17h00.  
Organisée par la Commune du Mesnil Théribus.  
Renseignements : 06 77 70 31 47 - Entrée libre

**Exposition LA FETE DES PLANTES**

Parnes, Pelouse de la mairie, de 10h00 à 18h00.  
Organisée par Mon Parnes'As.  
Renseignements : 03 44 47 11 30

**Marche WEEK-END RANDO**

**du Samedi 26 mai au 28 mai 2012** Trie-Château, Ferme des Groux, 9h00. Organisée par l'ARV.  
Renseignements : 06 15 89 56 67  
nathalie.celerin@edf.fr - Participation payante

**Oïse Verte et Bleue BALADES ET JARDINS A CHAUMONT-EN-VEXIN Samedi 2 juin 2012**

Chaumont-en-Vexin.  
Organisées par Les Fleurs en Liberté.  
Renseignements : 03 44 49 94 51  
http://lesfleursenliberte.free.fr / fleursenliberte@free.fr

**Marche RANDONNEE PEDESTRE Dimanche 3 juin 2012**

Liancourt-St-Pierre. Organisée par le Comité des Fêtes.  
Renseignements : Mme Lerebourg 06 83 31 72 11  
comité des fêtes de Liancourt-St-Pierre via Facebook

**Troc Plantes TROC DES FLEURS Dimanche 10 juin 2012**

Liancourt-St-Pierre, Cour de l'école.  
Organisé par le Comité des Fêtes.  
Renseignements : Mme Lerebourg 06 83 31 72 11  
comité des fêtes de Liancourt-St-Pierre via Facebook

**Tricentenaire de Jean-Jacques ROUSSEAU HERBORISATION suivie d'un CONCERT Dimanche 10 juin 2012**

Trie-Château, Bois de la Garenne, 13h30.  
Organisée par la Mairie de Trie-Château.  
Renseignements : 03 44 49 43 43  
mairie.triechateau@orange.fr - Entrée libre

**Loisirs et Jeux****Cinéma SEANCE CINEMA**

**Samedi 28 juin 2012**  
**Samedi 25 février 2012**  
**Samedi 24 mars 2012**  
**Samedi 24 avril 2012**  
**Samedi 19 mai 2012**  
**Samedi 16 juin 2012**

Bachivillers, Salle des Fêtes, 20h30.  
Organisée par Bachi en Fête.  
Renseignements : 06 12 85 37 76 marchalnath@aol.com

**Danse APRES-MIDI DANSANT Dimanche 11 mars 2012**

Chaumont-en-Vexin, Salle des Fêtes, de 14h00 à 18h00.  
Organisée par l'Association A Petits Pas.  
Renseignements : 03 44 49 23 61 - Entrée payante

**Jeux LOTO Samedi 31 mars 2012**

Liancourt-St-Pierre, Salle des Fêtes. Organisé par le Comité des Fêtes. Renseignements : Mme Lerebourg 06 83 31 72 11  
comité des fêtes de Liancourt-St-Pierre via Facebook

**Pâques CHASSE AUX ŒUFS Lundi 9 avril 2012**

Liancourt-St-Pierre, Ancienne Mare.  
Organisée par le Comité des Fêtes.  
Renseignements : Mme Lerebourg 06 83 31 72 11  
comité des fêtes de Liancourt-St-Pierre via Facebook

**Fête FETE DE LA COMMUNE du Samedi 14 avril au**

**16 avril 2012** Le Mesnil Théribus, Place de l'Eglise.  
Toute la journée. Organisée par la Mairie du Mesnil Théribus.  
Renseignements : 03 44 47 75 05  
http://lemesniltheribus.pagesperso-orange.fr  
mairielemesniltheribus@wanadoo.fr

**Jeux LOTO Samedi 14 avril 2012**

Boissy-le-Bois, Salle des Fêtes, 20h00.  
Organisé par le Comité des Fêtes.  
Renseignements : 03 44 49 25 27 - Entrée libre

**Loisirs STAGE MOSAIQUE**

**du Lundi 23 avril au 27 avril 2012**  
**du Dimanche 6 mai au 8 mai 2012**  
**du Samedi 19 mai au 20 mai 2012**

Liancourt-St-Pierre, Hammeau des Groux, de 10h00 à 17h00.  
Organisé par Sylvie TRAVERSE.  
Renseignements : 06 61 96 77 55  
http://mosaiqueduvexin.overblog.com  
sylvie\_traverse@hotmail.com - Entrée payante

**Fête FETE DU VILLAGE Dimanche 13 mai 2012**

Fresnes l'Eguillon, Place du Village. Toute la journée.  
Organisée par AAR. Renseignements : 06 75 79 84 94  
aar@idea-systems.fr

**Festival FETE COUNTRY Samedi 23 juin 2012**

Delincourt, Stade, 14h00. Organisée par le Cercle folklorique de Delincourt. Renseignements : 06 60 04 30 20  
www.cercle.folklorique.delincourt.fr - Entrée libre

**Soirée FEU DE LA SAINT-JEAN Samedi 23 juin 2012**

Liancourt-St-Pierre, Salle des Fêtes.  
Organisé par le Comité des Fêtes.  
Renseignements : Mme Lerebourg 06 83 31 72 11  
comité des fêtes de Liancourt-St-Pierre via Facebook

**Sport****Natation MEETING DU MUGUET**

**Mardi 1er mai 2012**  
Trie-Château, Aqua'Vexin. Toute la journée.  
Organisé par Vexin Natation Club.  
Renseignements : 06 70 11 39 10 www.abcnatation.com/vnc  
vexin.natation.club@free.fr - Entrée libre

**Judo FETE DU JUDO Dimanche 24 juin 2012**

Chaumont-en-Vexin, Dojo, Toute la journée.  
Organisée par le Sporting Club de Chaumont-en-Vexin.  
Renseignements : 09 66 13 23 29

**Judo STAGE ANNUEL du Vendredi 29 juin au 1er juillet 2012**

Chaumont-en-Vexin, Dojo. Toute la journée.  
Organisé par le Sporting Club de Chaumont-en-Vexin.  
Renseignements : 09 66 13 23 29

**Brocantes et Marchés****Foire à Tout BROCANTE Dimanche 15 avril 2012**

Le Mesnil Théribus, Rues du Village. Toute la journée.  
Organisée par la Mairie du Mesnil Théribus.  
Renseignements : 03 44 47 75 05  
http://lemesniltheribus.pagesperso-orange.fr  
mairielemesniltheribus@wanadoo.fr

**Foire à Tout BROCANTE Dimanche 13 mai 2012**

Fresnes l'Eguillon, Rues du Village. Toute la journée.  
Organisée par AAR. Renseignements : 06 75 79 84 94  
aar@idea-systems.fr

## SÉCURITÉ

### Gendarmerie à Chaumont-en-Vexin



La brigade de Chaumont-en-Vexin est ouverte tous les jours de 8h à 12h et de 14h à 19h du lundi au samedi, ainsi que les dimanches et jours fériés de 9h à 12h et de 15h à 19h.

Dans le cadre de la prévention contre les vols (dans les résidences ou les véhicules), il ne faut pas hésiter à prendre contact avec la gendarmerie (03 44 47 55 17 ou le 17) dès que vous constatez un fait qui paraît suspect.

En effet, la moindre information qui peut vous sembler anodine peut s'avérer au contraire très utile aux enquêteurs de la brigade.

Une prise en compte des appels existe 24h/24, que ce soit au niveau de la brigade entre 8h et 19h ou au Centre Opérationnel de la Gendarmerie à BEAUVAIS de 19h à 8h.

Ce service traite les appels la nuit et se charge, le cas échéant, de prévenir la brigade de Chaumont-en-Vexin ou de déclencher une intervention.

Les vacances scolaires, tout comme les vacances estivales, sont des périodes de vulnérabilité propices aux cambriolages.

A cet effet, l'opération "tranquillité vacances" est toujours d'actualité ; elle ne cesse de fonctionner et toute personne qui souhaite signaler son absence à nos services peut le faire, soit en venant directement à la gendarmerie afin de remplir un formulaire, soit en nous téléphonant.

La gendarmerie est un service public à la disposition des citoyens.

N'ayez jamais l'impression de déranger lorsque vous faites appel à notre structure.



**Gendarmerie  
à Chaumont-en-Vexin**  
Tél. : 03 44 47 55 17

## DIVERS

### Mini-entreprise "Light & Co" au collège Guy de Maupassant à Chaumont-en-Vexin



Le collège Guy de Maupassant vous présente sa mini-entreprise nommée "Light & Co". Elle est composée de 12 élèves de classe de 3<sup>ème</sup> avec à sa tête un Président Directeur Général, Wendy Woirin et un Directeur Général, Raphaël Mauger.

La mini-entreprise est répartie en différents services :

• **Le service technique :**  
Directeur : Jean-Marie Thery,  
Employés : Héléna Campaña, Wendy Woirin et Raphaël Mauger.

• **Le service secrétariat :**  
Directrice : Océane Bonniec,  
Employées : Lucie Allain et Elisabeth Normand.

• **Le service comptabilité :**  
Directrice : Cyriane Planquart,  
Employés : Alexia Salvan et Steeven Dupontreué.

• **Le service commercial :**  
Directeur : Damien Quesnot,  
Employé : Killian Bomelle.

Elle a pour projet de produire des lampes faites en PVC de différentes couleurs et un ensemble de petits porte-clés personnalisés en bois.



Si vous avez des suggestions ou propositions à faire concernant la rédaction de ce bulletin d'information, n'hésitez pas à nous contacter à la COMMUNAUTE DE COMMUNES DU VEXIN-THELLE, 46 rue Pierre Budin à Chaumont-en-Vexin 60240 - Tél. : 03 44 49 15 15  
Site internet : [www.vexin-thelle.com](http://www.vexin-thelle.com) - e mail : [info@cc-vexin-thelle.fr](mailto:info@cc-vexin-thelle.fr) Dépôt légal : COMMUNAUTE DE COMMUNES DU VEXIN-THELLE -  
Directeur de publication : Gérard LEMAITRE - Rédacteur : Isabelle PERROT - ISSN 1240957 X Titre clé : VEXINFO - Edité à 8200 exemplaires.